

PROJECTE EDUCATIU DE CENTRE ESCOLA BRESSOL LA QUITXALLA

Gurb



ÍNDEX:

1. Introducció
2. Història i context
3. Marc legal
4. Organigrama i òrgans de govern
 - 4.1. Consell Escolar
 - 4.2. Ajuntament de Gurb
 - 4.2.1. Funcions del regidor delegat
 - 4.3. Equip de La Quitxalla
 - 4.3.1. Funcions dels membres de l'equip educatiu
 - 4.3.2. Drets i deures dels membres de l'equip educatiu
 - 4.3.3. Reunions de l'equip educatiu
 - 4.3.4. Personal no docent
 - 4.4. Coordinació dels òrgans de govern
 - 4.5. Relacions amb els serveis externs
 - 4.6. Coordinació entre cicles
 - 4.6.1. Reunió de traspàs d'informació
5. Trets d'identitat organitzativa
6. Planificació estratègica
 - 6.1. Missió
 - 6.2. Valors
 - 6.3. Visió
7. Objectius
 - 7.1. En relació amb els infants
 - 7.2. En relació amb les famílies
 - 7.3. En relació amb el context socioeducatiu i la xarxa comunitària
8. Línia metodològica
 - 8.1. Fonaments metodològics
 - 8.2. Espais i activitats
 - 8.3. Avaluació i Documentació
 - 8.4. El paper de l'educadora
9. Projecte Curricular de centre
 - 9.1. Principis educatius
 - 9.2. Concreció del currículum
 - 9.3. Atenció a la diversitat
 - 9.4. Coeducació
10. Relació amb les famílies
 - 10.1. Acompanyament en l'adaptació
 - 10.2. Espais de relació família-escola
11. Treball en xarxa

12. Pla de formació
13. Pla de revisió i avaluació del PEC
14. Annex
 - 14.1. N.O.F.C i Carta de compromís educatiu
 - 14.2. Projecte Lingüístic

1. INTRODUCCIÓ

A l'hora d'elaborar el Projecte Educatiu de "La Quitxalla" hem intentat que sigui un document útil i que garanteixi una acció educativa coherent, coordinada i progressiva. Per això ha estat elaborat per tot el personal de l'escola bressol i presentat al Consell Escolar i a tot el conjunt de la comunitat educativa del centre.

En aquest document hi trobareu els principis educatius, les estratègies didàctiques i organitzatives que defineixen i personalitzen la nostra escola bressol, fent-la única en les seves particularitats. Recollint així la identitat del centre i constituint un marc general per a una actuació coordinada, eficaç i coherent de la nostra acció educativa.

Cal esmentar que aquest PEC és una proposta aproximativa, flexible i viva que s'ha d'adaptar a les persones, a la nostra realitat i als projectes de futur, així com a la concepció d'infància que defensem i a les seves necessitats.

L'Escola Bressol "La Quitxalla" és una escola catalana, arrelada al país, al poble de Gurb i a les tradicions, folklore i costums propis de la nostra cultura. Està ubicada al nucli del municipi de Gurb, pertany a la comarca d'Osona (Barcelona).

L'edifici, d'una sola planta, està situat al carrer Vallès s/n i comunica amb el CEIP Les Escoles de Gurb. Al ser un edifici sense escales permet un fàcil accés per a persones amb mobilitat reduïda.

L'escola disposa de 7 aules lluminoses, distribuïdes per espais de joc i amb diversitat de materials adequats al moment evolutiu dels infants. Totes les aules tenen sortida directa a una zona exterior d'esbarjo que envolta l'edifici. L'espai del pati intenta aportar diferents propostes i materials per tal de despertar la curiositat i la creativitat dels nostres infants, considerant-lo igualment un espai educatiu. L'escola també disposa d'un espai/taller d'art, on també hi fem les sessions de joc heurístic. Un espai sensorial, on el curs 22-23 hi hem habilitat una petita Bebeteca. Un espai destinat a l'experimentació i grans construccions, situat a l'entrada de l'escola. Una sala de reunions per l'equip educatiu, dos petits magatzems i una habitació destinada a bugaderia i cambra higiènica. Tots els espais per on es mouen els infants estan dissenyats i equipats amb intencionalitat educativa i permeten a l'infant desenvolupar les seves capacitats en un entorn segur i acollidor. Els espais, tant interiors com exteriors són amplis, garanteixen la visibilitat i faciliten la lliure circulació.

El tracte proper i el compromís de l'equip docent defineixen el context de "La Quitxalla" i generen un clima de confiança que ajuda a l'infant en el desenvolupament de les seves capacitats, tot fent que se senti a l'escola com a casa.

2. HISTÒRIA I CONTEXT

El municipi de Gurb històricament fou de caràcter rural, i per tant amb poc volum de població, repartida principalment en masies disseminades. Des dels inicis Gurb ha estat format per quatre parròquies: la de Gurb, la de Sant Cristòfol de Vespella, la de Sant Julià Sassorba i la de Granollers de la Plana. Es tracta d'un municipi amb gran extensió de terreny, concretament 51,6 km² i limita pel nord amb els termes municipals de Manlleu, les Masies de Voltregà i Santa Cecília de Voltregà; per l'oest amb l'altiplà del Lluçanès, Sant Bartomeu del Grau; pel sud i sud-est amb Vic i per l'est amb Folgueroles, Tavèrnoles, les Masies de Roda i Roda de Ter.

Al llarg dels anys el municipi s'ha anat industrialitzant i ha anat augmentant exponencialment la seva població.

Sense un nucli urbà pròpiament dit fins al segle XX, les necessitats educatives del municipi es veien cobertes per quatre petites escoles rurals, una per a cada parròquia, amb un nombre reduït d'alumnes cada una. Serà més endavant quan aquestes quatre escoles s'uniran en una de sola i passaran a anomenar-se "Les Escoles".

Fou a finals dels anys 80 quan un grup de famílies, de l'escola de la parròquia de Gurb, va proposar crear una escola bressol. Al poble no n'hi havia cap i les famílies es veien obligades a portar-los a Vic, un cop allà ja no tornaven per escolaritzar-se al poble. L'objectiu també fou que augmentés el nombre d'alumnes de "Les Escoles" i evitar-ne així el tancament.

Al setembre de 1988 neix, fruit d'aquesta iniciativa, la "Llar d'infants de Gurb" i comença a funcionar a les dependències de l'Ajuntament. L'Ajuntament, juntament amb els pares i mestres, decideixen habilitar els baixos de l'edifici de Les Escoles com a llar d'infants. Les instal·lacions consten de dues aules, una cuina, un despatx, una sala de canvi i un pati compartit amb els petits de Les Escoles.

El dia 9 de gener de 1989, i gestionada per l'associació de mares i pares, comença la seva tasca educativa a l'edifici de la Carretera Sant Bartomeu, amb 8 alumnes i una mestra. Aquell curs la Llar d'Infants de Gurb va acabar amb 14 alumnes d' 1 a 2 anys.

Al curs 1990-1991 ja eren 20 els infants que hi assistien, i es van haver de fer 2 grups: d'1 a 2,5 anys i de 2,5 a 4 anys. Degut a uns problemes a l'estructura de l'edifici, durant aquell curs es van haver de traslladar a un pis propietat de l'Ajuntament per tal que es poguessin dur a terme les obres de remodelació. Aquestes obres van durar mig any i van permetre afegir una nova habitació que servia de dormitori i sala de jocs.

El curs següent hi va haver un augment d'alumnes i es va començar amb 24, per això es va decidir substituir la persona de reforç per una altra mestra.

Al curs 1993-94 els infants de 3 anys van passar a escolaritzar-se a Les Escoles, i això va fer que el nombre d'alumnes de la Llar d'Infants disminuís i hi hagués demanda d'alumnes més petits. Així doncs els grups passen a ser: de 6 mesos a 1,5 anys i de 1,5 a a 3 anys. Aquest curs el pati va passar a ser d'ús exclusiu per a la Llar d'infants i es va agafar una altra mestra ja que augmenta la feina al grup dels lactants.

Amb el temps es veu que falta espai, ja que augmenta molt el nombre d'alumnes i s'habilita una altra aula amb entrada pel pati, per jugar i experimentar. També es tancarà el pati, que fins ara era obert, per tal de donar més seguretat als infants.

El desembre de 1998 la Llar d'Infants va celebrar els 10 anys de la seva obertura, i Les Escoles els 75 anys. Per aquest motiu es van dur a terme tot un seguit d'actes de manera conjunta: exposicions, xerrades, actuacions, un dinar...

Els anys passen, i cada curs augmenten els alumnes matriculats a la Llar, serà a l'any 2000 que es decideix afegir una altra aula prefabricada i així es passa a tenir 3 aules i 3 mestres. Paral·lelament es treballa en la construcció d'una nova llar d'infants i una nova escola.

L'any 2004 la Llar d'infants, juntament amb "Les Escoles", es van traslladar al que serà el seu emplaçament definitiu al carrer Vallès, al mig del nucli urbà.

Amb el canvi d'emplaçament es canvia també el nom, passant a denominar-se Escola Bressol "La Quitxalla" de Gurb i essent de caràcter municipal, i no privat, com era fins aquell moment. S'obre un concurs i s'adjudica la concessió a "l'Associació Escola Bressol La Quitxalla", una associació de mestres sense ànim de lucre que s'encarregarà de la gestió.

Actualment, l'oferta educativa a Gurb és àmplia i ben fonamentada, comptant amb una escola bressol, una escola, un institut i una escola de música. L'escola bressol "La Quitxalla" consta de 95 places que donen servei als 2.702 habitants del poble (any 2023) i als treballadors de les nombroses indústries del municipi.

Gurb és un municipi compromès amb l'educació dels més petits i des de sempre l'Ajuntament de Gurb ha estat un puntal per a l'escola bressol. Gràcies al seu recolzament, s'ha pogut dur a terme una gran tasca en l'educació de 0 a 3 anys.

3. MARC LEGAL

Referents normatius:

El següent document és redactat de conformitat amb les disposicions de caràcter general i específic que són d'aplicació als centres de primer cicle d'educació infantil i que són les següents:

Llei 12/2009, 10 de juliol, d'educació (DOGC NÚM. 5422, DE 16.7.2009)

Decret 102/2010, 3 d'agost, d'autonomia dels centres educatius (DOGC núm.5686, de 5.8.2010)

Decret 101/2010, 3 d'agost, ordenació dels ensenyaments del primer cicle de l'educació infantil (DOGC núm 5686, de 5.8.2010).

Decret 282/2006, 4 de juliol, pel qual es regulen el primer cicle d'educació infantil i els requisits dels centres (DOGC núm. 4670, de 6.7.2006)

Decret 279/2006, 4 de juliol, sobre drets i deures de l'alumnat i regulació de la convivència en els centres educatius no universitaris de Catalunya (DOGC núm. 4670, de 6.7.2006)

ORDRE EDU/484/2009, 2 de novembre, del procediment i els documents i requisits formals del procés d'avaluació del segon cicle ed.infantil. S'adapten al primer cicle.

Llei 31/1995, 8 de novembre, de prevenció de riscos laborals (BOE núm. 269, de 10.11.1995)

Reial decret 39/1997, 17 de gener, pel qual s'aprova el Reglament dels serveis de prevenció (BOE núm.27, 31.1.1997)

Reial decret 486/1997, 14 d'abril, pel qual s'estableixen les disposicions mínimes de seguretat i salut als llocs de treball (BOE núm.97, de 23.4.1997)

Llei 4/1997, 20 de maig, de protecció civil de Catalunya (DOGC núm.2401, de 29.5.1997)

Decret 312/1998, 1 de desembre, pel qual es creen els serveis de Prevenció de Riscos Laborals per al personal al servei de l'Administració de la Generalitat (DOGC núm.2784 d' 11.12.1998)

Decret 183/2000, 29 de maig, de regulació del Servei de Prevenció de Riscos Laborals del Departament d'Ensenyament (DOGC núm.3152, d'1.6.2000)

Llei 28/2005, 26 de desembre, de mesures sanitàries per fer front al tabaquisme i reguladora de la venda, el subministrament, el consum i la publicitat dels productes de tabac (BOE núm.309, de 27.12.2005)

Ordre d'11 de maig de 1983, que regula les condicions higienico-sanitàries i de seguretat de compliment obligat pels centres d'atenció assistencial per a infants de menys de 6 anys (DOGC núm.336, de 10.6.1983)

Llei orgànica 1/1982, de 5 de maig, de protecció civil del dret a l'honor, a la intimitat personal i familiar i a la pròpia imatge (BOE.núm.115, de 14.5.1982)

Llei orgànica 10/1995, de 23 de novembre, del Codi Penal (BOE núm.281, de 24.11.1995), modificada per la Llei orgànica de 15/2003, de 25 de novembre (BOE núm. 283, de 25.11.2003)

Reial decret legislatiu 1/1996, de 12 d'abril, pel qual s'aprova el text refós de la Llei de propietat intel·lectual (BOE núm.97, de 22.4.1996)

Llei orgànica 15/1999, 13 de desembre, de protecció de dades de caràcter personal (BOE núm.298, de 14.12.1999)

Reial decret 1720/2007, 21 de desembre, pel qual s'aprova el Reglament de desenvolupament de la Llei orgànica 15/1999, de 13 de desembre, de protecció de dades de caràcter personal (BOE núm.17, 19.1.2008)

Llei orgànica 3/2018, 5 de desembre, relatiu a la Protecció de dades personals i garantia de drets digitals.

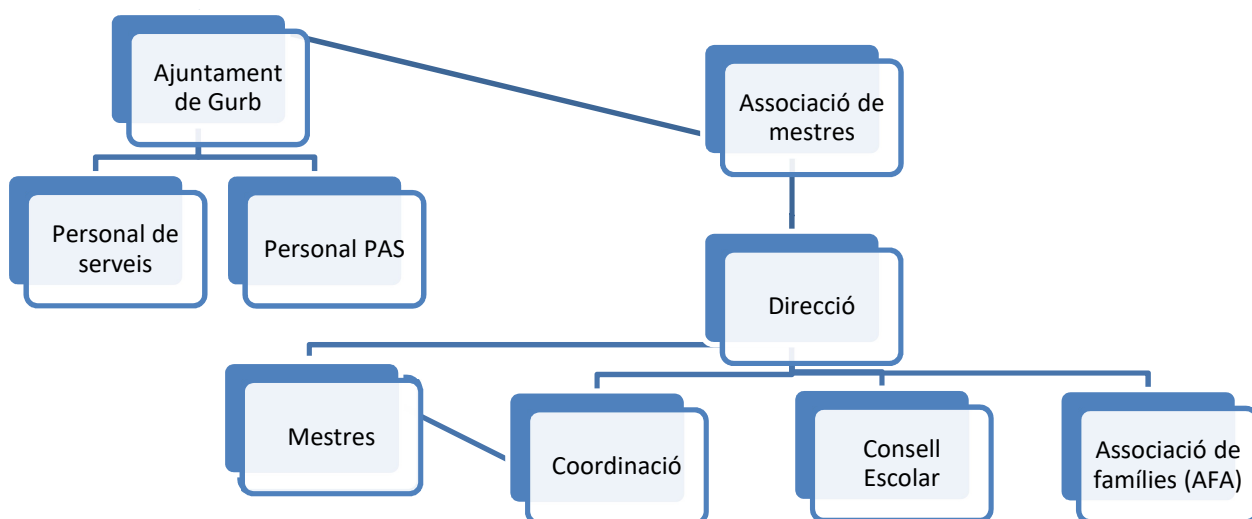
Llei Orgànica 3/2020, de 29 de desembre, per la que es modifica la Llei Orgànica 2/2006, de 3 de maig, d'Educació

Llei orgànica 8/2013, de 9 de desembre, per a la millora de la qualitat educativa

Decret 150/2017, de 17 octubre, de l'atenció educativa a l'alumnat en el marc d'un sistema educatiu inclusiu.

Decret 21/2023, de 7 de febrer, d'ordenació dels ensenyaments de l'educació infantil.

4. ÒRGANS DE GOVERN



5. TRETS D'IDENTITAT ORGANITZATIVA

L'Escola Bressol "La Quitxalla" es defineix com un òrgan municipal al servei de la comunitat, en l'àmbit i funcions educatives que li són encomanades per la societat i expressades per la legislació vigent.

Les prestacions que es donaran a través del servei seran les pròpies d'una escola bressol, és a dir, d'estada d'infants de 4 mesos a 3 anys d'edat, durant les hores que el centre resti obert. Així com l'atenció educativa apropiada a infants d'aquesta etapa evolutiva d'acord amb la normativa aplicable i amb les determinacions que en cada cas s'especifiqui. Les prestacions esmentades, es presentaran tenint en compte les limitacions d'espai, personal i materials de què es disposi.

En aquest cicle educatiu, tal com afirma el decret 282/2006 del 4 de juliol, s'atén especialment les necessitats bàsiques d'ordre biològic, psicològic emocional, afectiu, intel·lectual, lúdic i social dels infants i s'inclouen mesures que introdueixen els valors de la coeducació entre els infants.

L'escola Bressol "La Quitxalla" és de titularitat municipal tenint una concessió del servei l'Associació Escola Bressol "La Quitxalla" que porta a terme la gestió sense ànim de lucre.

A l'escola, existirà el personal necessari pel desenvolupament de les seves activitats principals i accessòries.

Així mateix, es constituirà un equip directiu amb dues persones de l'associació de mestres, que ostentaran la direcció i subdirecció, i una tercera que farà les tasques de coordinació pedagògica.

Hi haurà un consell de participació on hi haurà representants de les famílies, de l'Ajuntament de Gurb i de l'equip directiu de "La Quitxalla".

6. PLANIFICACIÓ ESTRATÈGICA

6.1 Missió:

Entenem l'escola com un servei social, que desenvolupa un projecte educatiu, basat en l'acompanyament de l'infant en el seu procés de creixement. Oferint suport a les famílies en la criança i en l'educació dels seus infants en els primers tres anys de vida.

En el context de l'escola bressol volem:

- Apostar per la inclusió des dels 0 anys.
- Defensar que a l'escola bressol tots els moments del dia es consideren educatius i, per això, són les mateixes educadores les que duen a terme la franja horària del migdia.
- Treballar socialment per tal que se'ns consideri i reconegui com a **escola bressol** i no "guarderia". Aquesta és una paraula que marca les profundes diferències que existeixen pel que fa a representacions socials del valor, funció i significat plenament educatiu, de les institucions educatives de 0 a 3 anys, com és la nostra escola.
- Fer referència a la idea d'infant competent i capaç de desenvolupar-se a través del conjunt de les relacions que viu, i pot viure. Això ajuda a comprendre el dret a l'educació des dels 0 anys, i significa reconèixer el dret de cada infant a viure, des del començament de la vida, múltiples oportunitats en diferents contextos (família, escola...). Contextos que no cal considerar alternatius sinó complementaris i recíprocament enriquidors. Aquest ha de ser el punt de partida fonamental per tal de començar a crear un sistema educatiu 0-3 capaç de correspondre al dret universal a l'educació de tots els infants .

Els canvis constants de la societat actual ens marquen el full de ruta del projecte a seguir, així doncs aspectes com la inclusió, la sostenibilitat mediambiental, la participació de tota la comunitat educativa i la garantia d'accessibilitat a l'educació 0-3, són aspectes claus que el projecte educatiu de "La Quitxalla" ha de garantir.

6.2 Valors:

A l'escola creiem en uns valors que resulten importantíssims en la nostra tasca diària i que esdevenen "pal de paller" a l'hora de cohesionar tot el que envolta la nostra tasca educativa. Defensem:

- L'escola pluralista, en la mesura que no ha d'excloure a ningú a causa de la seva procedència, sexe, religió, ideologia o nivell econòmic.
- L'escola apolítica: respectuosa amb les diferents maneres de pensar i oberta a tothom. Així es respectaran totes les opcions ideològiques de les famílies, estimulant actituds democràtiques de tolerància, solidaritat i diàleg.
- La voluntat de no adoctrinament.
- El rebuig de tota mena d'autoritarisme.
- El compromís amb el conjunt de valors democràtics i el respecte dels drets humans.

Tenim un Projecte Educatiu democràtic, transparent i participatiu, compromès amb les persones, centrat en un bon clima i un alt nivell d'implicació, capaç de transformar els conflictes en oportunitats per a la reflexió, pel creixement i pel desenvolupament de les persones.

6.3 Visió:

Volem que l'escola esdevingui:

- Un entorn coherent amb els processos de vida de l'infant. Que parteixi sempre de la mirada de l'infant, de les seves necessitats reals i de la seva cultura. Una escola que comparteixi aquesta mirada amb tota la comunitat educativa. Que els infants tinguin dret a rebre un ensenyament i acompanyament actualitzat i que doni resposta a les seves característiques individuals, al seu desenvolupament maduratiu, als seus coneixements previs i a la seva capacitat d'adquirir nous aprenentatges. Creant una mirada respectuosa vers la infància.
- Un espai d'equilibri entre la pedagogia de les emocions i la pedagogia dels aprenentatges i del coneixement. Garantint la contribució del desenvolupament emocional, físic, social i cognitiu dels infants, proporcionant un clima i un entorn de confiança.
- Globalitzadora d'aprenentatges. Els infants aprenen de manera global. S'ha d'oferir continguts educatius que permetin, des d'una perspectiva global, desenvolupar el moviment i control del cos, la seva comunicació, la identificació de les emocions, pautes de convivència.... Permetent així una relació social adequada.
- Facilitadora d'aprenentatges vivencials i significatius. S'ha de fomentar en els infants una actitud curiosa, crítica i investigadora, que mitjançant el joc i l'acció serà la base de l'adquisició dels diferents aprenentatges.

- Promotora de valors i convivència en el respecte. Fomentant la pràctica de l'escolta i del diàleg respectuós, el respecte per un mateix i pels altres, per l'entorn immediat i per la cura de totes les persones que formen la comunitat educativa.
- Un espai integrador i compromès amb tota la comunitat educativa.

7. OBJECTIUS.

7.1 Els objectius que ens plantegem en relació als infants són:

- **Proporcionar un context educatiu flexible, acollidor, obert i estable** que promogui i garanteixi el benestar dels infants en tots els àmbits: físic, psicològic, emocional i cognitiu. Fent promoure el desenvolupament personal i social dels infants. Respectant sempre el nivell evolutiu individual, afavorint el desenvolupament integral i vetllant per atendre les necessitats bàsiques de l'infant en quan a alimentació, higiene, descans, relació i moviments. Afavorint sempre el seu camí cap a l'autonomia personal.
- Aplicar metodologies que serveixin per a **promoure l'aprenentatge significatiu** i que respectin la manera d'aprendre de l'infant en cada etapa. Que fomentin el protagonisme de l'infant en el seu procés i en la construcció del seu propi coneixement.
- **Potenciar l'ensenyament actiu** com a eina per a desenvolupar la iniciativa i la creativitat.
- **Donar suport al desenvolupament de les capacitats** de comunicació pel que fa a la comprensió i expressió (oral, gestual i simbòlica).
- **Proporcionar habilitats lingüístiques** per a la comprensió i expressió oral en llengua catalana.
- **Utilitzar el joc com a recurs pedagògic** i com a activitat bàsica d'aprenentatge, proporcionant uns espais, materials i propostes educatives adequades al moment evolutiu dels infants.
- **Seguir un ritme temporal que ofereixi seguretat als infants**, trobant l'equilibri entre la rutina i l'actuació espontània.
- **Progressar en el coneixement i domini del seu cos**, en el moviment i la coordinació tot essent conscients de les seves pròpies possibilitats. També fomentar un coneixement i coordinació del cos, de manera gradual i progressiva, que faci possibles la precisió en motricitat fina i gruixuda.
- Participar activa i progressivament, amb iniciativa i constància, en les activitats quotidianes d'alimentació, repòs i higiene. **Iniciant-se així en l'autonomia personal** de manera gradual, tot orientant-se en les seqüències temporals quotidianes i en els espais que li són habituals.

- **Adquirir uns hàbits socials** (compartir, respectar normes, respectar els altres...) i hàbits d'ordre personal (menjar, netejar-se, vestir-se, despullar-se...).
- **Exercir la nostra tasca educativa tenint en compte les característiques individuals de cada infant**, amb un propòsit, detectar i donar resposta complementària envers als infants amb necessitats educatives especials.
- **Ser capaços d'identificar-se com a persona**, assolint el grau de seguretat afectiva i emocional corresponent al seu moment maduratiu. Suscitar la llibertat de pensament i cultivar el desig d'aprendre.
- **Oferir el contacte directe amb la natura** i els elements naturals del nostre entorn més proper.

7.2 Els objectius en relació a les famílies són:

- **Propiciar les relacions de col·laboració** entre les famílies i l'equip educatiu. Fomentant la participació i comunicació com a eines bàsiques i constants en les relacions entre l'escola i les famílies.
- **Fomentar la comunicació quotidiana** i les relacions de col·laboració entre les famílies i el personal de l'escola, respectant els seus models educatius.
- **Infondre valors** referits a la salut individual i col·lectiva, a la conservació del medi ambient i a la cooperació.
- **Facilitar canals i espais de relació i comunicació** entre escola i família.
- **Promoure i facilitar la participació** de les famílies a l'A.F.A.
- **Fomentar la participació**, el diàleg i l'escolta activa com a eixos bàsics, per donar força a una escola on la convivència es continui construint dia a dia. Resolent els conflictes de manera positiva per tal que ens ajudi a créixer plegats.

7.3 Els objectius en relació al context socioeducatiu i xarxa comunitària:

- **Consolidar l'escola com a equipament públic** i de qualitat. Oferint un servei adaptat a les necessitats del poble.
- **Facilitar la comunicació** recíproca entre l'equip educatiu (representat per la direcció) i l'Ajuntament (com a titular del centre), representat per la regidoria d'ensenyament. Es basarà en la complicitat, diàleg i fluïdesa en la gestió.
- **Afavorir les relacions** entre el centre i l'entorn sociocultural per fer possible un ensenyament a partir del coneixement de l'entorn.

- **Promoure la coordinació** i el treball en equip educatiu amb els altres agents implicats en l'acció educativa (Tris-Tras, E.A.P, CAP, Serveis Socials...) per tal de propiciar la coherència i complementarietat a les seves actuacions.
- **Assegurar la bona entesa** i col·laboració entre l'escola bressol i el segon cicle d'educació infantil de "Les Escoles". Garantir el correcte traspàs d'informació un cop acabada l'etapa d'escola bressol i en el pas a i3, per tal de facilitar la incorporació d'aquests alumnes al segon cicle d'educació infantil.
- **Trobar i fer servir instruments eficaços** per a la comunicació interna i externa.
- **Dur a terme una gestió de centre transparent.**
- **Promoure les xarxes de l'entorn** per a relacionar-nos amb el poble enfortint aquestes xarxes.
- **Desenvolupar mesures** d'inclusió, d'igualtat d'oportunitats i d'integració educativa i social per a totes les persones de la comunitat.

8. LÍNIA METODOLÒGICA.

L'escola bressol és l'espai on l'infant estableix el primer vincle amb el món fora de la família. On creix, madura, on se l'estima i se'l valora pel que és. Al llarg del primer cicle d'educació infantil va adquirint un coneixement, domini i acceptació del propi cos. Estableix una diferència entre si mateix i els altres, i aconsegueix una autonomia progressiva en les rutines i activitats quotidianes.

La vida quotidiana es converteix en l'eix vertebrador d'aquest primer cicle. El dia a dia a l'escola es duu a terme tot creant uns moments quotidians, que es repeteixen de manera regular en el decurs dels dies. Això permet a l'infant identificar i preveure aquests moments, tot anticipant-se al què succeirà. Això li proporciona seguretat i confiança. Aquests hàbits l'ajudaran a estructurar-se en el temps i en l'espai.

Seguim una línia pedagògica activa i motivadora. L'infant és el protagonista dels seus propis aprenentatges i l'educador/a actua d'agent motivador, generador de situacions de descoberta.

Potenciem una educació basada en el respecte mutu i en l'acceptació de les diferències individuals, sempre tenint en compte la diversitat i la peculiaritat de cadascú.

Respectem les necessitats evolutives de l'infant essent conscients que l'aprenentatge es fa a través de la iniciativa, l'observació, la investigació, l'exploració i la manipulació. A l'escola s'ofereixen varietat d'experiències i materials tot creant espais de joc, amb l'objectiu de despertar la seva curiositat i propiciar la posterior reflexió.

Considerem el joc com a eina fonamental per al desenvolupament de l'infant. Utilitzem materials de la natura, reciclats, quotidians... en els diferents espais de joc, per tal de crear situacions

d'aprenentatge significatiu. És important que aquests materials proporcionin diferents sensacions que pugui percebre l'infant i enriqueixin els seus coneixements. L'infant tot jugant observa, manipula, experimenta, descobreix... És quan afegim la intencionalitat educativa que el "joc" es converteix en generador d'aprenentatges, el vehicle per viure la màgia, la fantasia, el compartir i el més important: estimar i sentir-se estimat.

Utilitzem una mirada global i transversal de diferents línies pedagògiques (Montessori, Goldshchmied, Piaget, Malaguzzi "Reggio Emilia", Pikler...) que aporten la possibilitat d'oferir una escola amb una mirada pròpia, plenament compartida amb tot l'Equip Educatiu. Configurem la nostra línia d'escola mitjançant l'elecció d'aspectes valuosos de diferents corrents educatives amb un objectiu clar: **el desenvolupament de les capacitats dels nostres infants en un ambient que els acull amb respecte.**

El ritme de La Quixalla també va molt lligat al pas de les diferents estacions de l'any, de manera que es proporcionarà a l'infant elements de joc propis de cada estació interaccionant així amb l'entorn que els envolta.

Despertem els sentits oferint-los la possibilitat de descobrir mitjançant la vista, el tacte, el gust, l'olfacte i l'oïda. Proporcionant-los experiències enriquidores que satisfacin la seva curiositat. Així doncs potenciem el desenvolupament harmònic i integral de la seva personalitat, mitjançant els sentits i la manipulació.

Les festes tradicionals són molt presents a l'escola. Són moments que compartim tots els infants de l'escola, que ens enriqueixen i ens defineixen i culturalment.

8.1 Fonaments metodològics

El mètode educatiu proposat a la nostra escola per assolir els objectius generals, es basa en **l'aprenentatge significatiu** i la **formació vivencial**.

L'infant és el protagonista del seu propi procés d'aprenentatge i haurà de ser capaç de realitzar aprenentatges de manera autònoma. Les activitats que es duran a terme a l'escola seran basades en **l'exploració**, la **manipulació** i l'**observació**; activitats que l'educadora adaptarà prèviament a l'edat i nivell evolutiu del seu grup-classe. Presentarem aquestes activitats de manera atractiva, cridant l'atenció de l'infant i fent que aquell moment sigui motivador i profitós. D'aquesta manera despertarem en l'infant la curiositat pel descobriment i les ganes de generar aprenentatges significatius.

L'educador/a serà qui, amb el seu coneixement del grup, la seva motivació i la seva eficàcia, faci que el material esdevingui motivador i profitós per a tots els infants. Mentre l'infant realitza les diferents activitats, l'adult estarà en un segon terme, respectant la lliure elecció de l'infant i

observant el desenvolupament amb cura. Per tant la tasca de l'educador/a serà: **treballar en la creació d'uns espais pensats amb intencionalitat educativa, observar el desenvolupament de l'activitat amb atenció** i posteriorment, reflexionar i **treure'n les conclusions necessàries per avaluar la tasca i elaborar-ne la documentació**. Tot això amb la finalitat que l'infant pugui desenvolupar les seves capacitats individuals i així anar adquirint uns coneixements i una autonomia personal que l'acompanyaran tota la vida.

El rol de l'educador/a pel que fa a l'acompanyament dels alumnes i famílies serà la següent:

- És un guia. Organitza d'una manera variada, estimulante i flexible les activitats i els materials curriculars. Per així respondre a les necessitats d'afecte, descans, alimentació i comunicació dels alumnes.
- En tots els moments del dia planteja un espai provocador i atractiu, però sobretot segur i acollidor.
- Actua de forma coordinada i coherent dins d'una manera de fer establerta i consensuada amb tot l'equip educatiu.
- Col·labora amb la família de l'alumne/a en la seva progressiva adaptació i durant el curs escolar, ja que és la família mateixa la font d'experiències més vitals que l'infant ha tingut fins ara.

8.2 Espais i activitats

L'organització de l'aula té en compte les necessitats específiques de cada edat, però també segueix un criteri totalment flexible per a poder ajustar l'espai a les diverses activitats quotidianes, i a les necessitats del grup-classe.

Gràcies a la flexibilitat que establím a la programació i a l'organització, el funcionament de les propostes que duem a terme pot variar.

L'aula garanteix la seguretat dels infants i l'adequació de la seva autonomia personal, també el desenvolupament sensorial i la socialització. Amb aquest objectiu la dividim en diferents espais, ateses les capacitats o interessos que cada educador/a vol desenvolupar amb el seu grup d'infants. En aquests espais, els infants manipulen lliurement el material disposat de manera intencionada, treballant així el joc simbòlic i creatiu. No són espais fixes durant tot l'any sinó que cada educadora pot variar-los segons la programació anual establerta, i segons les necessitats del grup-classe.

Els espais fixes a les diferents aules segons les edats són:

Lactants (i0): **L'Espai tou** delimitat amb un matalàs i coixins que permeten al nadó estar tranquil, realitzant, tant les propostes sensorials que els hi oferim, com experimentant en primera persona

el moviment i totes les seves capacitats. També serveix com a punt de trobada tant dels infants com amb els adults.

L'Espai del mirall, delimitat per un matalàs i una barra que serveix de recolzament, és l'espai que permet anar creant consciència d'un mateix, construint al ritme de cada infant, la seva pròpia imatge corporal. La barra situada davant el mirall també serveix d'estímul per als infants, quan proven d'aixecar-se i mantenir la posició vertical agafats a un suport.

A l'aula també hi ha **una composició de mobles a diferents alçades** que permetrà canviar de posició a l'infant i l'ajudarà en la seva estimulació psicomotriu.

Caminants (i1): **l'espai tou** (on hi trobem contes), **espai de motricitat gruixuda** (blocs tous o estructures per enfilarse) i **l'espai de motricitat fina** (guardioles, anelles, encaixos...).

Grans (i2): hi ha espais de **joc simbòlic** que són fixes durant tot el curs, com el de la cuina i el de les nines. Els altres van canviant segons els interessos del grup (infermeria, perruqueria, despatx, taller mecànic, disfresses...).

A l'espai de **motricitat fina** hi ha diferents propostes presentades en safates. És l'infant el que escull la proposta que vol fer i se l'emporta a la taula per dur-la a terme. Un cop ha acabat, torna la safata al seu lloc.

L'espai del **material desestructurat** consta d'un palet, que limita la zona de joc i diferents caixes i/o paneres que contenen tot el material. Aquest material està a l'abast dels infants i anirà canviant al llarg del curs. Com a material desestructurat podem trobar-hi fustes de diferents mides, formes i colors, petxines, troncs, escorça, tubs de cartró, teles, maons de joguina, taps de suro, arcs de fusta... És a dir, totes aquelles peces que no tenen una funció única o específica, sinó que poden ser el que l'infant imagini. Sempre intentant que sigui material natural o bé reutilitzat.

A l'espai d'**Art**, igual que als altres espais que tenim a l'aula, els infants hi poden anar sempre que volen. En aquest cas però, es limita el nombre d'infants que l'utilitzen al mateix temps i només són 2 cada vegada. D'aquesta manera els infants també aprenen a esperar el seu torn. Les propostes estan presentades amb safates i van variant sovint. S'hi pot trobar material per pintar com ceres, retoladors, pinzells i aquarel·les, gomets, tisoires, segells... per ser utilitzats al damunt de diferents suports com fulls de paper, cartrons, pedres grosses... Aquest espai s'ubica a la taula que antigament feia servir la mestra, i els dos infants que l'utilitzen han de pujar a les dues cadires grans que hi ha. Aquest fet fa que quedin a un altre nivell dels infants que juguen per l'aula i així no tenen interrupcions.

L'equip docent té en compte l'organització dels altres espais del centre, d'igual importància educativa que l'aula, com podrien ser: el pati, l'espai d'art, l'aula sensorial, l'espai d'experimentació. Anualment reflexionem sobre aquests espais per tal de treure'n el màxim profit de cada un d'ells i perquè resultin atractius i confortables pels infants. Tots aquests espais són considerats igualment espais educatius.

A l'hora de dur a terme totes aquestes propostes hem de tenir en compte que cada infant té el seu propi ritme d'aprenentatge i hem de ser flexibles, amb la finalitat de poder atendre les necessitats individuals i les del grup.

Per tal d'ajudar a l'infant a estructurar bé el temps, establim unes rutines diàries amb una sèrie de seqüències que ordenen la vida a l'aula. Això els hi permet captar i anticipar les activitats a realitzar. Aquestes seqüències, sempre en el mateix ordre, fan que els infants puguin preveure allò que passarà a continuació i anticipar-s'hi; aportant a cada infant la confiança necessària per ser actiu i establir relacions positives amb els altres infants, amb les mestres i amb la resta d'adults.

L'equip docent té una especial cura en l'adaptació dels horaris, sobretot a l'aula dels lactants, i aquests seran flexibles i adaptats a les necessitats fisiològiques de cada nadó. També posem especial èmfasi en els moments de cura i relació (higiene personal) en caminants i grans, que serien els moments de canvi de bolquers, control d'esfínters (orinal o wc)... Tots ells s'han de dur a terme sense presses donant el temps necessari per a poder anar adquirint l'autonomia personal que necessita.

El **contacte amb el què ens envolta** és primordial per a nosaltres i les estacions de l'any actuen com a fil conductor durant tot el curs. Estem en un entorn que ens permet sortir i descobrir un munt d'experiències relacionades amb la natura. Així doncs el fet de sortir als voltants de l'escola es converteix en una activitat més de descoberta, on hem de tenir els sentits ben desperts. El so dels animals que viuen en una granja propera, els animals domèstics que han sortit de les seves cases, els canvis en la natura que ens envolta, els colors que observem, les olors que sentim... són algunes de les coses que podem percebre a través dels sentits en les nostres sortides. Sovint anem a explicar contes enmig d'un prat d'herba o en alguna plaça del poble, buscant nous espais de literatura. Interaccionar amb l'entorn també ens permet recollir flors, fruits o elements que ens proporciona la natura i que entren a l'aula. Mentre anem agafats a la corda parlem de les sensacions que ens proporcionen els canvis de temperatura (fred/calor), i de com anem vestits segons el temps que fa. Així doncs quan sortim olorem, observem, sentim, toquem... despertem els sentits i ens enriqueixim d'experiències.

Creiem en la importància de conservar i transmetre **les nostres tradicions**. Ens enriqueixen i ens defineixen com a cultura, recordant d'on venim i cap on anem. Per això a La Quitxalla celebrem la Castanyada, fem cagar el Tió, ens disfressem per Carnestoltes i celebrem la diada de Sant Jordi, tot fent partícips als infants en cada una de les nostres festes tradicionals. Les festes populars són un mitjà idoni per proporcionar als infants activitats col·lectives, on puguin compartir i gaudir en grup d'aquestes experiències.

Totes i cadascuna d'aquestes festes tradicionals celebrades a l'escola, es fan d'una manera totalment respectuosa cap a altres creences i religions; iniciant el coneixement de l'infant cap a aquests moments culturals.

8.3 Avaluació i Documentació

L'avaluació ha de permetre l'anàlisi d'adequació del projecte educatiu, per això ha de conduir a la revisió, si s'escau, d'aquest projecte. En tot moment s'ha d'adequar al context sociocultural a qui s'adreça i al grau de coherència del projecte educatiu.

A l'escola duem a terme una avaluació continuada, observant i deixant constància dels progressos de cada infant. Realitzem un seguiment de cada infant per tal de documentar la seva evolució. No avaluem conceptes sinó el desenvolupament de les seves capacitats, deixant constància del camí que ha realitzat per arribar fins on es troba.

L'eina que ens permetrà la renovació i adequació constant de les necessitats dels infants, serà l'observació de l'educadora, l'opinió de les famílies a través del contacte directe, de l'Afa i del Consell Escolar. Cada curs es durà a terme una enquesta de satisfacció, i s'intentarà donar resposta a la societat canviant d'avui en dia.

Mitjançant la **Documentació** transmetrem, a través d'imatges i textos breus, com és la vida dels infants a l'escola bressol, com són els processos, les descobertes, els aprenentatges, els treballs produïts per ells mateixos..... Documentar implica observar i fer visibles els processos i el desenvolupament de cada infant. La informació que es facilita d'aquesta manera, tant a les famílies com als mateixos infants, sobre el treball que s'ha fet a l'escola, és un element clau a l'hora d'il·lustrar el projecte educatiu de centre. Tindrem l'objectiu de centrar més l'atenció en el procés d'aprenentatge de l'infant i en el desenvolupament de les seves capacitats, que no pas en el resultat obtingut.

Seguint la mateixa línia que en la Documentació, els **espais** i els **materials**, la seva tria i disposició, també donen molta informació respecte al projecte pedagògic. La clau de la comunicació consisteix en presentar els espais de manera que amb la seva contemplació sigui fàcil deduir la intencionalitat pedagògica, i la reflexió que hi ha darrere de cada tria i ambientació.

8.4 El paper de l'educadora

La funció principal de l'educadora és la d'oferir experiències, situacions, propostes, materials... que connectin amb les necessitats, interessos i motivacions dels infants. I que els ajudin a aprendre i desenvolupar-se.

Ha de crear ambients rics, que plantegin reptes i a la vegada que els serveixin d'estímul i els despertin la curiositat i les ganes d'investigar. Així potenciarem el pensament científic en un context de manipulació-aprenentatge.

Ha de facilitar i orientar, sense interferir, promovent l'autonomia i la confiança. Ha d'ajudar-lo a construir una forta autoestima.

Ha d'acompanyar a l'infant en el procés de descoberta. Fent que se senti segur per anar desenvolupant progressivament les seves capacitats.

Cal que tingui una actitud permanent d'escolta, d'observació i atenció, per intervenir i guiar en els moments precisos. Ha de saber posar-se al lloc de l'infant, intentant entendre el que sent en cada moment.

L'educadora és la responsable de crear un ambient acollidor, segur, alegre, afectuós... per afavorir el desenvolupament emocional, afectiu, social, físic, motor, comunicatiu i creatiu.

Ha de dedicar espai i temps en la cura de les necessitats fisiològiques de descans, alimentació i higiene. Ha de dur a terme aquesta tasca amb una actitud comunicativa i educativa, transmetent confiança a l'infant en tot moment.

Les actuacions i comportaments de l'educadora han de ser coherents amb els valors que vol transmetre als infants, és el seu model en la construcció de la seva pròpia identitat.

9. PROJECTE CURRICULAR DE CENTRE

9.1. PRINCIPIS EDUCATIUS

- Les famílies són els primers i principals educadors de llurs fills, col·laborant en el treball educatiu que es realitza a La Quitxalla.
- D'acord amb el que s'indica en el punt anterior, l'Escola Bressol és un òrgan complementari a l'educació dels infants i no es realitzarà cap canvi en els hàbits dels infants sense el consentiment i la continuïtat a casa dels familiars.
- El personal docent de La Quitxalla, actuarà formant part d'un equip, degut a la seva acció ha d'iniciar un mateix subjecte-objecte de l'educació. Segons els mecanismes acordats entre el personal docent, s'han de dur a terme els hàbits treballats a l'escola bressol d'igual manera. Així doncs, mitjançant aquestes pautes d'actuació, unificarem criteris a l'escola i tots els infants que hi assisteixin, seguiran els mateixos processos independentment de l'aula a la que assisteixin.
- L'Escola garantirà la participació de les famílies de l'alumnat en les activitats del centre, sense perjudici que es puguin establir mecanismes de col·laboració que eventualment siguin necessaris per assegurar els sistemes de representació, organització i participació d'aquest col·lectiu. Les famílies de l'alumnat tenen garantida la llibertat de reunió i d'associació, dins l'àmbit educatiu.
- L'escola vol proporcionar, als seus alumnes, una educació integral. L'objectiu és el desenvolupament harmònic de totes les seves capacitats, per això es tindrà cura de tots els aspectes que hi intervenen: físic, intel·lectual, afectiu, social i moral.

- L'escola s'integrarà en la comunitat de la qual forma part. Participarà de la integració dels seus alumnes al medi social i cultural propi, mitjançant el coneixement i acceptació de la llengua, la cultura i la realitat del poble i de la seva comunitat.
- La convivència ha de tenir com a base l'ús de la llibertat i de la solidaritat. L'ordre, el respecte mutu, l'amor, la comprensió, l'obediència responsable a la norma justa i l'esforç personal, són les condicions indispensables per aconseguir els resultats educatius proposats.

9.2. Concreció del currículum

Segons diu el Decret 21/2023, de 7 de febrer, d'ordenació dels ensenyaments de l'educació infantil:

"L'educació infantil es una etapa educativa en la qual els infants han d'anar desenvolupant aquelles competències que els farà possible viure relacions afectives saludables amb un mateix i segures amb els altres; conèixer i interpretar l'entorn, i anar adquirint estratègies d'aprenentatge i un grau d'autonomia per poder formar part d'una societat multicultural.

...

"L'educació infantil es la primera etapa educativa i una de les més importants del sistema. Amb l'objectiu d'avançar en la millora del nostre model educatiu, cal destacar que es fonamenta en un currículum competencial, amb propostes que permeten una mirada global i adequades a la realitat de cada infant i de cada context educatiu. Un currículum que fa possible l'accessibilitat de tothom a l'educació, marcant el camí cap a la inclusió afectiva, la igualtat d'oportunitats, l'equitat educativa, la plena participació i l'èxit educatiu.

...

El currículum d'aquesta etapa permet a l'equip educatiu del centre acordar un projecte educatiu amb autonomia pedagògica, flexible i ampli en coherència amb el context i l'entorn.

El currículum ha d'ajudar els infants a desenvolupar les competències que els permetin identificar-se com a persones amb seguretat i benestar emocional; viure unes relacions afectives positives amb si mateixos i amb els altres; conèixer i interpretar el seu entorn; adquirir habilitats de comunicació, expressió i comprensió per mitja de diferents llenguatges, i avançar en la seva autonomia personal.

L'adquisició del llenguatge, el desenvolupament de la competència comunicativa i lingüística, juntament amb les competències de tipus emocional i personal, permeten als infants manifestar fets i vivències; explorar coneixements; expressar el que estan imaginant i comunicar idees i sentiments; construir pensament, i participar en intercanvis comunicatius diversos.

...aquest currículum incorpora la coeducació, la perspectiva de gènere i l'educació afectivosexual per afavorir el desenvolupament dels infants en un entorn sense estereotips amb una perspectiva d'igualtat de tracte i no discriminació.

...

El primer cicle d'educació infantil suposa l'inici del procés de desenvolupament de les competències clau, que seran les eines per continuar aprenent al llarg de la vida. Totes les competències clau es consideren igualment importants i s'interrelacionen, sense límits entre elles. Tenen caràcter transversal i totes es desenvolupen i s'assoleixen a partir d'aprenentatges que es produeixen en diferents contextos. Aquest caràcter transversal afavoreix l'enfocament globalitzat propi de l'etapa d'educació infantil, les quals s'integren en accions concretes per resoldre de manera eficaç una tasca significativa i contextualitzada orientada al desenvolupament integral dels infants."

D'acord amb tot això, adaptarem les competències clau al primer cicle d'educació infantil:

Competència en comunicació lingüística:

La interiorització i l'ús dels diferents llenguatges han de permetre a l'infant anar esdevenint una persona capaç de comunicar-se i expressar-se de forma ajustada als diversos contextos i situacions de comunicació habituals i augmentar la seva creativitat, autonomia, seguretat i habilitats relacionals intrapersonals i interpersonals. La llengua oral té un paper especialment destacat en aquesta etapa perquè és el principal instrument per a la comunicació, l'expressió i la construcció del pensament.

Competència plurilingüe:

En aquesta etapa s'inicia el contacte amb llengües i cultures diferents de la familiar, cosa que fomenta en els infants les actituds de respecte per la diversitat lingüística i cultural, així com l'interès per l'enriquiment del repertori lingüístic.

Competència matemàtica i competència en ciència, tecnologia i enginyeria:

Els infants s'inicien en el raonament matemàtic i fan els primers passos cap al pensament científic a través del joc, l'observació, la manipulació, l'experimentació d'objectes i la indagació. I es promou l'interès per la ciència i el fet de gaudir-ne, així com el creixement d'actituds científiques com el dubte, la curiositat, el sentit crític, el valor de l'evidència i la col·laboració. Per al desenvolupament d'aquesta competència clau, es presta una atenció especial a la iniciació en les destreses i les habilitats de raonament, la manipulació d'objectes i la comprovació de fenòmens.

Competència personal, social i d'aprendre a aprendre:

Resulta especialment rellevant que els infants s'iniciïn en el reconeixement i l'expressió de les seves pròpies emocions i sentiments, i avancin en la identificació de les emocions i sentiments dels altres, així com en el desenvolupament d'actituds de comprensió i empatia. És important la descoberta de les pròpies necessitats i l'adquisició d'eines per resoldre-les i l'establiment de relacions afectives i segures amb les altres persones, així com la progressiva construcció d'una identitat positiva que integra l'autoconeixement i l'autoestima. Aquesta etapa suposa també el descobriment d'un entorn en què es comparteix l'experiència pròpia amb altres persones. Per això, els infants comencen a posar en marxa, de manera cada vegada més eficaç, recursos personals i estratègies que els ajuden a desenvolupar-se progressivament amb autonomia en l'entorn social.

Competència ciutadana:

Amb l'objectiu d'establir les bases per a l'exercici d'una ciutadania democràtica, en aquesta etapa s'ofereixen models positius que afavoreixin l'aprenentatge d'actituds basades en els valors de respecte, equitat, igualtat, inclusió i convivència, i que estableixin pautes per a la resolució pacífica i dialogada dels conflictes. Es convida també a la identificació de fets socials relatius a la pròpia identitat i cultura. Es promou l'adquisició d'hàbits saludables i sostenibles que els infants aniran integrant a

les seves pràctiques quotidianes. A més, s'inicien les condicions necessàries per crear comportaments respectuosos amb ells mateixos, amb els altres i amb el seu entorn, que previnguin conductes discriminatòries de qualsevol mena.

Competència en pensament creatiu:

L'educació infantil és una etapa en la qual la base de l'aprenentatge és la curiositat, la iniciativa, la imaginació i la disposició a indagar i crear mitjançant el joc, el moviment i les diferents propostes d'aprenentatge. D'aquesta manera, s'han d'iniciar a establir les bases tant del pensament estratègic i creatiu com de la resolució de problemes, i fomentar l'anàlisi crítica i constructiva des de les primeres edats.

Competència en consciència i expressió culturals:

Perquè els infants construeixin i enriqueixin la seva identitat, s'ha de promoure l'expressió creativa d'idees, sentiments i emocions a través de diversos llenguatges i diferents formes artístiques. Així mateix, s'ajuda al desenvolupament de la consciència cultural i del sentit de pertinença a la societat a través d'un primer apropament a les manifestacions culturals i artístiques.

Eixos de desenvolupament i aprenentatge de l'educació infantil

La finalitat del primer cicle d'educació infantil és contribuir al desenvolupament integral i harmònic dels infants en totes les seves dimensions, proporcionar-los un ambient de benestar, relació i aprenentatge en què se sentin acollits, amb la presència propera de les famílies, l'equip educatiu i l'entorn, i garantir la igualtat d'oportunitats de tots i cadascun d'ells.

Hem d'atendre els aspectes relacionats amb el creixement personal d'infant i la seva autonomia, el desenvolupament afectiu i emocional, el descobriment de les possibilitats i les necessitats del cos, l'exploració de les característiques del medi en què viu, la comunicació amb els altres, i la creació de relacions de convivència i respecte.

La nostra etapa demana conèixer les necessitats dels infants, els seus interessos i les seves inquietuds, i implica conèixer també els factors i els processos evolutius que configuren les seves possibilitats d'experimentar, de desenvolupar-se i d'aprendre. Hem de donar resposta a aquestes necessitats, interessos i inquietuds en funció de la seva maduresa i del moment vital en què es troben, donant eines que els ajudin en la seva autonomia perquè puguin afrontar els diferents reptes que es vagin trobant.

A La Quitxalla els hi proporcionem uns espais rics, acollidors i saludables que faciliten el gaudi, el joc, el moviment, les relacions humanes i l'aprenentatge. Els hi posem a l'abast reptes, preparats en diferents contextos, que els infants poden resoldre connectats amb la realitat. Així doncs, podran posar en pràctica la seva experiència, prendre la iniciativa del seu aprenentatge i col·laborar en l'aprenentatge dels altres. En tot moment podran triar allò que volen fer entre diferents propostes de joc i podran anar superant petits reptes de manera autònoma.

Volem donar a l'infant un entorn de qualitat, d'experiències i relacions compartides. Un ambient que respongui a les necessitats dels primers anys de vida, i que els faciliti un desenvolupament sa, equilibrat i harmònic.

Posem una mirada especial en l'acollida de l'infant, intentant establir uns comportaments càlids i propers. A l'inici de cada curs posem tots els nostres recursos, i tota la nostra atenció, en aconseguir que els infants es sentin bé a l'aula i tinguin ganes de formar part d'un grup. L'infant no pot aprendre si no se sent segur i reconegut, serà quan aconseguim això que ell/ella s'obrirà al món i serà capaç de fer els seus propis descobriments i aprenentatges. Així doncs, esdevé un repte diari el fet d'acompanyar a l'infant i a la família en aquesta etapa, tenint en compte que això requereix una sensibilitat especial.

La nostra acció educativa es contextualitza en la quotidianitat, combinant moments de joc amb les atencions imprescindibles als diferents ritmes i necessitats de repòs, alimentació i higiene de l'infant. Duem a terme totes les accions quotidianes amb un ritme pausat i relaxat, que garanteix per a l'infant un context de confiança, seguretat i benestar.

A l'hora de planificar l'activitat educativa, organitzem el currículum en **quatre eixos de desenvolupament i aprenentatge**. Aquests eixos estan centrats en l'infant, en les accions que duu a terme, en com aprèn, com es va coneixent a si mateix, com es relaciona amb els altres, com es comunica i com descobreix a través de l'experimentació el seu entorn proper, per aconseguir que es pugui desenvolupar en plenitud.

A l'escola bressol els infants hauran de desenvolupar les competències específiques entorn els eixos següents:

1. Un infant que creix amb autonomia i confiança.
2. Un infant que es comunica amb diferents llenguatges.
3. Un infant que descobreix l'entorn amb curiositat.
4. Un infant que forma part de la diversitat del món que l'envolta.

Aquests eixos s'interrelacionen entre ells en totes les nostres propostes, tenint en compte la globalitat en l'acció i els aprenentatges. Situant, en tot moment, a l'infant al centre de les decisions educatives.

Eix 1- Un infant que creix amb autonomia i confiança.

La construcció progressiva de la seva identitat. L'adquisició d'una autonomia i unes estratègies personals, molt relacionades amb la voluntat i el plaer de voler fer les coses sense ajuda. Utilització del joc per expressar, relacionar-se, per conèixer les seves pròpies possibilitats i posar-se a prova, per portar a terme projectes d'acció i pensament, i per anar desenvolupant la seva competència i autonomia. El joc és l'eix central del dia a dia a l'escola.

Les competències específiques d'aquest eix es despleguen en relació amb el desenvolupament personal i social de l'infant durant aquesta etapa i tracten aspectes relacionats amb el control progressiu de si mateixos a mesura que es construeixen una identitat pròpia.

Competència específica	1-Progressar en el coneixement i domini del seu cos, en el moviment i la coordinació, tot adonant-se de les seves possibilitats.		
	<ul style="list-style-type: none"> • Descobriments i reconeixement de la pròpia imatge i la de les persones de l'entorn. • Curiositat i interès en l'exploració sensoriomotriu i en les habilitats manipulatives necessàries. • Descobriments d'objectes de manera activa i autònoma. • Adquisició d'una progressiva autonomia en situacions quotidianes. • Desenvolupament progressiu d'estratègies per identificar i evitar situacions de risc o perill. • Gaudi i benestar en el moviment lliure i el joc autònom. 		
	Quines activitats duen a terme els infants que els permetin desenvolupar aquestes capacitats	Què oferim a l'infant per ajudar-lo a desenvolupar aquestes capacitats	Quina actitud per part de la persona educadora propicia millor l'assoliment d'aquestes capacitats
	<ul style="list-style-type: none"> • Mirar-se als miralls de les aules 	<ul style="list-style-type: none"> • Espais pensats amb 	<ul style="list-style-type: none"> • Oferir un vincle emocional segur,

	<p>per tal d'anar reconeixent la pròpia imatge.</p> <ul style="list-style-type: none"> • Pujar i baixar escales • Col·laborar en els moments d'higiene personal. • Moments on es treballa l'autonomia personal: posar i treure les sabates, penjar la jaqueta, treure's les sabates... • Identificar els seus objectes personals. • Activitats d'imitació: danses, cançons... • Espai de trobada amb tots els infants de l'aula. On es crea un espai de comunicació entre tots els components del grup i la mestra. • Llibertat d'acció a l'hora d'escollir espais i materials. • Reptes motrius a l'interior i a l'exterior, on poden provar les seves habilitats: amagar-se, grimpar, córrer, caminar, llençar, 	<p>intencionalitat educativa, adequats i rics en materials. Estan en constant transformació segons les necessitats que observem.</p> <ul style="list-style-type: none"> • Materials atractius que propiciïn la curiositat. • Materials adequats a les diferents edats i possibilitats, tant a l'interior com a l'exterior. • Realització de jocs de marxa i jocs d'imitació de moviments. • Panera dels tresors, joc heurístic, safates i taules d'experimentació. • Danses i cançons. • Materials per llençar: pilotes, anelles... • Espais de joc simbòlic. • Proporcionar propostes i materials adients per fomentar el moviment lliure i autònom. • Creem espais que ofereixen reptes motrius als infants, tant a 	<p>que el faci sentir còmode.</p> <ul style="list-style-type: none"> • Infondre confiança en les possibilitats motrius de cadascú. • No anticipar i donar temps perquè l'infant pugui fer per si sol, respectant els diferents ritmes. • Acompanyar-lo en la frustració o l'assoliment. • Tenir en tot moment una actitud pacient. • Saber mirar amb aprovació. • Tractar amablement. • Observar la individualitat. • Oferir ajuda quan la necessiti. • Permetre i propiciar que els infants s'ajudin entre ells • Tenir una actitud d'escolta i de disponibilitat. • Observar i documentar de manera assertiva. • Donar el protagonisme de l'acció a l'infant. Fent-lo sentir el protagonista dels seus aprenentatges.
--	---	--	---

	<p>fer equilibris, gatejar, voltejar, reptar, enfilat-se, saltar...</p> <ul style="list-style-type: none"> • Espais pensats per provar el domini del propi cos i descobrir les pròpies possibilitats. • Treball dels hàbits i rutines diàries. • Participar activament en la cura de l'aula: regar plantes, netejar vidres, netejar objectes ... 	<p>l'interior com a l'exterior.</p> <ul style="list-style-type: none"> • Respectem el temps que cada infant necessita per dur a terme els hàbits i rutines del dia a dia. Intentant que aquests moments siguin tranquils i sense presses. • Observem l'evolució dels infants i anem modificant espais i propostes en funció de les seves possibilitats i aprenentatges adquirits. 	
<p> criteris d'avaluació de final d'etapa</p>	<ul style="list-style-type: none"> • Avançar en el moviment, el domini i el coneixement del propi cos, ajustant les accions i les reaccions a cada situació i desenvolupant la coordinació, l'equilibri i la precisió. • Participar en diferents contextos de joc adequant les possibilitats motrius, superant reptes motrius i adequant el to muscular. • Mostrar progressivament sentiments de seguretat personal en situacions quotidianes, confiant en les pròpies possibilitats i manifestant iniciativa. • Actuar cada vegada de manera més autònoma en situacions quotidianes, desenvolupant hàbits d'higiene, alimentació i cura personal. • Adquirir habilitats manipulatives en situacions quotidianes, mostrant una coordinació progressiva. 		

Sabers	Cos, moviment i autonomia
---------------	---------------------------

Competència específica	2- Viure les emocions, expressant i reconeixent sentiments i necessitats, per anar creixent en benestar emocional i seguretat afectiva.		
	<ul style="list-style-type: none"> • Vivència i expressió d'emocions, sentiments i sensacions. • Disposició per establir relacions afectives positives amb els altres infants i amb les persones adultes amb qui comparteix situacions i activitats quotidianament. • Vivència i expressió de les pròpies necessitats, preferències i interessos. • Col·laboració i ajuda mútua en diferents contextos i moments de la vida quotidiana. 		
	Quines activitats duen a terme els infants que els permetin desenvolupar aquestes capacitats	Què oferim a l'infant per ajudar-lo a desenvolupar aquestes capacitats	Quina actitud per part de la persona educadora propicia millor l'assoliment d'aquestes capacitats

	<ul style="list-style-type: none"> • Relacionar-se amb la resta de companys i d'adults • Conèixer-se ell mateix. • Identificar sentiments • Joc lliure pels diferents espais de l'aula. On trien i expressen lliurement els seus interessos. • Experimentació. • Comunicar sentiments i estats d'ànim en les diferents propostes que es realitzen a l'aula i a fora. • En els moments de cura personal i en els hàbits diaris. • En la literatura també podem fer referència a emocions. • Activitats artístiques on poden mostrar preferències a l'hora d'escollir materials o colors per a les seves creacions. 	<ul style="list-style-type: none"> • Espais de joc simbòlic rics i realistes. • Espais i materials adequats perquè puguin començar a desenvolupar la seva autonomia, adequats al nivell de les diferents edats. • El temps i la possibilitat de parlar del què hem viscut i com ho hem viscut • Contes tradicionals i d'altres que ens serveixen per parlar de situacions i emocions. • Ambient acollidor on l'infant pot expressar-se i se sent escoltat i valorat. 	<ul style="list-style-type: none"> • Establir límits clars i invariables i coherents i consensuats per tot l'equip • Permetre que se senti reconegut i respectat. Valorar la seva pròpia acció. • Permetre les emocions acollint-les amb afecte i empatia i sense qualificar-les en bones i dolentes • Ajudar a reconèixer les seves emocions i les reaccions que se'n deriven. • Fomentar el diàleg per posar paraules a les emocions i reaccions que se'n deriven • Reflexionar amb el grup d'iguals per aprendre de la situació viscuda. • Tractar l'infant amb respecte, tot escoltant-lo sempre. • No utilitzar el xantatge emocional. • Tenir cura de les relacions de poder. • Valorar i reforçar positivament les
--	--	---	---

			<p>actituds i la capacitat de reflexió.</p> <ul style="list-style-type: none"> • Fomentar la imatge positiva de l'infant. • Observar i documentar. • Donar el protagonisme de l'acció a l'infant • Propiciar la creativitat i les pròpies eleccions.
 criteris d'avaluació de final d'etapa	<ul style="list-style-type: none"> • Expressar progressivament les necessitats i els desitjos derivats de les pròpies emocions adquirint confiança i seguretat afectiva i emocional. • Demanar, acceptar i oferir ajuda, establint relacions afectives positives, de manera lliure, segura i respectuosa en moments de vida quotidiana. 		
Sabers	Desenvolupament de l'afectivitat		

<p>Competència específica</p>	<p>3- Adonar-se de la influència de l'espai i el temps en les situacions de vida quotidiana a partir de les experiències viscudes, per créixer amb seguretat i entendre el món.</p>		
	<ul style="list-style-type: none"> • Orientació autònoma en els espais habituals i quotidians i iniciació en l'ús de termes relatius a l'espai (aquí, allà, dins, fora...) • Orientació en les seqüències temporals en què s'organitza la vida diària. • Iniciació en l'ús de termes relatius a l'organització del temps (ara, després, avui, demà...) 		
	<p>Quines activitats duen a terme els infants que els permetin desenvolupar aquestes capacitats</p>	<p>Què oferim a l'infant per ajudar-lo a desenvolupar aquestes capacitats</p>	<p>Quina actitud per part de la persona educadora propicia millor l'assoliment d'aquestes capacitats</p>
	<ul style="list-style-type: none"> • Exploració de l'espai • Joc a l'interior i a l'exterior • Observació de l'entorn • Sortides al voltant de l'escola i excursions amb autobús. • Canvi d'espais. Ús de l'aula sensorial, taller d'art i espai d'experimentació. • Rutines diàries referents al son, alimentació i cura personal. 	<ul style="list-style-type: none"> • Oferir espais diversos adaptats a les possibilitats dels infants. • Propostes adequades a les diferents edats • L'utilització de diferents espais comunitaris de l'escola, per fomentar el coneixement de l'espai més proper. • Sortides a l'exterior per conèixer l'entorn que ens envolta. 	<ul style="list-style-type: none"> • No anticipar-nos, donar temps perquè l'infant pugui fer les coses per ell mateix. • Acompanyar a l'infant en el seu procés d'adquisició d'autonomia personal. • Respectar el ritme de cada infant • Propiciar un clima de confiança per tal que se sentin segurs i tranquils a l'escola. Això ajudarà a

	<ul style="list-style-type: none"> • Activitats d'autonomia personal on col·laboren activament: rentar mans, penjar jaqueta al seu penjador, posar-se aigua per beure... • Identificar els seus objectes personals: vas, jaqueta, pitet, sabates... • Donar espai/temps per a parlar d'aquestes rutines diàries que duem a terme. 	<ul style="list-style-type: none"> • Sortides amb autobús per descobrir nous espais, per exemple una biblioteca. • Rutines i hàbits que ajuden a anticipar. 	<p>l'hora d'adaptar-se als ritmes de l'escola bressol i a l'hora de tenir ganes de conèixer els diferents espais. Propiciarà que s'hi senti còmode.</p> <ul style="list-style-type: none"> • Escoltar i oferir ajut quan sigui necessari • Propiciar activitats de descoberta segons els diferents interessos. • Verbalitzar les descobertes i les accions dels infants • Observar i documentar els processos d'aprenentatge que realitzen • Donar el protagonisme de l'acció a l'infant
<p> criteris d'avaluació de final d'etapa</p>	<ul style="list-style-type: none"> • Utilitzar les nocions temporals i espacials bàsiques a partir de les pròpies vivències. • Desenvolupar aspectes de raonament espacial a través de jocs d'exploració i situacions de vida quotidiana. • Avançar en la gestió del propi temps, anticipant i planificant l'acció per fer una tasca 		
<p>Sabers</p>	<p>Orientació en l'espai i organització en el temps. Gestió dels canvis.</p>		

Competència específica	4- Progressar en l'adquisició de normes i hàbits saludables i ecosocialment responsables, guanyant confiança en les pròpies possibilitats i capacitats per construir la pròpia identitat.		
	<ul style="list-style-type: none"> • Identificació i manifestació de les pròpies necessitats fisiològiques. • Participació en les accions quotidianes d'alimentació, higiene personal i descans. • Participació en hàbits sostenibles relacionats amb el benestar corporal, la higiene i la salut. 		
	Quines activitats duen a terme els infants que els permetin desenvolupar aquestes capacitats	Què oferim a l'infant per ajudar-lo a desenvolupar aquestes capacitats	Quina actitud per part de la persona educadora propicia millor l'assoliment d'aquestes capacitats
	<ul style="list-style-type: none"> • Conèixer-se • Identificar canvis en l'aspecte • Identificar les necessitats bàsiques • Experimentar, provar noves possibilitats. Assaig/error • Dur a terme les rutines diàries tot relacionant-se amb els companys. • Manipular • Col·laborar en tasques de cura de l'aula i d'un mateix 	<ul style="list-style-type: none"> • Espais i materials adequats al seu nivell evolutiu per tal que puguin començar a desenvolupar la seva autonomia. • Rutines i hàbits que ajuden a potenciar l'autonomia. • Espai/ temps per poder realitzar cada activitat per ell sol • Espais que ofereixin reptes per tal de motivar-lo. • Reciclatge a l'aula, on els fem partícips d'un hàbit ecosocialment 	<ul style="list-style-type: none"> • Observar i adaptar l'aula segons les seves necessitats. • Establir pautes clares, invariables i coherents a l'hora de dur a terme les rutines. Consensuades amb tot l'equip. • Donar a l'infant la capacitat de decidir petites coses que l'afecten en el dia a dia. Valorant la seva elecció. • Acompanyar a l'infant a adquirir la seva autonomia sense

	<ul style="list-style-type: none"> • Identificar els seus objectes • Participar a l'hora de reciclar, tot classificant les deixalles després dels àpats. 	<p>responsable.</p>	<p>imposar-nos, ni anticipar-nos.</p> <ul style="list-style-type: none"> • Donar exemple amb la nostra actuació i actitud. Acompanyar-ho amb les nostres explicacions i la nostra ajuda tantes vegades com calgui. • Valorar i reforçar els progressos. • Anar dotant l'activitat de l'infant d'un grau d'autonomia més elevat en funció de l'estat de desenvolupament que es trobi el nen. • Donar temps i respectar els diferents ritmes evolutius dels infants. • Orientar l'autonomia cap al plaer i les ganes de fer les coses per si mateix. • Ajudar a l'infant a conèixer les seves possibilitats. • Observar i documentar els processos de l'infant. • Donar el protagonisme de l'acció a l'infant
--	--	---------------------	---

			<ul style="list-style-type: none"> • Tenir una actitud d'escolta.
 criteris d'avaluació de final d'etapa	<ul style="list-style-type: none"> • Incorporar estratègies i hàbits saludables relacionats amb la cura personal i la cura de l'entorn, mostrant progressivament iniciativa i confiança. • Mostrar interès en diferents situacions, perseverant i demanant o acceptant ajuda, si és necessari. • Comprendre la necessitat d'acords i normes, ajustant la seva actuació als diferents contextos de joc. 		
Sabers	Hàbits de vida saludable per a l'autocura i la cura de l'entorn.		

Eix 2- Un infant que es comunica amb diferents llenguatges

La capacitat de comunicar-se i expressar-se en un entorn que l'atén, el reconeix, l'escolta, li respon i li ofereix les eines per explorar diferents llenguatges. La comunicació de moltes maneres, en diferents contextos i a través de diversos mitjans, en un ambient ric, preparat i creatiu. Creem contextos que incloguin tots els llenguatges possibles i en què s'estableixin relacions entre ells. L'infant, a través dels llenguatges, pot manifestar progressivament fets i vivències; explorar coneixements; expressar i comunicar idees, emocions i sentiments; construir pensament, i participar en intercanvis comunicatius diversos.

Les competències específiques relacionades amb aquest eix es relacionen amb l'habilitat de comunicar-se amb altres persones de manera respectuosa, ètica, personal i creativa. Així mateix, estan orientades a tres aspectes clau de la comunicació: la comprensió, l'expressió i la interacció. A l'escola donarem un caràcter prioritari al procés d'adquisició de la llengua oral, ja que es tracta del principal instrument per a la comunicació i expressió de vivències, idees o emocions.

Competència específica	1- Interpretar, comprendre i expressar missatges, emprant recursos i coneixements basats en la pròpia experiència, per avançar en la comunicació i la construcció de nous aprenentatges.
	<ul style="list-style-type: none">• Desig de comunicar-se com a base de l'intercanvi comunicatiu.• Utilització de les possibilitats motrius del cos amb intencionalitat comunicativa i expressiva.• Manifestació d'actituds comunicatives significatives: atenció conjunta, mirada referencial i escolta atenta.• Comprensió de les intencions i dels missatges amb una escolta activa, reconeixent els diferents senyals comunicatius: gest, entonació...• Iniciació en la descoberta i l'ús de la llengua oral com a oportunitat d'expressió i representació.• Expressió de necessitats, sentiments i idees mitjançant la llengua oral.• Utilització de frases senzilles en situacions properes: primeres converses amb sons, vocalitzacions i jocs d'interacció.

	<ul style="list-style-type: none"> • Ampliació progressiva del repertori lingüístic. • Interès, gaudi i participació en intercanvis lúdics amb la llengua oral. 		
	<p>Quines activitats duen a terme els infants que els permetin desenvolupar aquestes capacitats</p>	<p>Què oferim a l'infant per ajudar-lo a desenvolupar aquestes capacitats</p>	<p>Quina actitud per part de la persona educadora propicia millor l'assoliment d'aquestes capacitats</p>
	<ul style="list-style-type: none"> • Joc lliure pels espais de l'aula. • Espai de trobada al matí, és un moment d'intercanvi i d'atenció conjunta. • Propostes de motricitat fina i gruixuda, interiors i exteriors. • Hàbits i rutines diàries. • Propostes literàries. • Propostes de poesia: davantal (i2), contes de poesia (i1) • Tots els moments del dia a dia permeten un intercanvi oral i faciliten el diàleg entre educadora i infant o bé entre els infants mateixos. • Jocs de taula (espai motricitat 	<ul style="list-style-type: none"> • Activitats adequades al nivell evolutiu que permeten la manipulació i la posterior reflexió. • Materials adequats a les diferents edats i possibilitats, tant a l'interior com a l'exterior. • Materials atractius en espais diversos, que potencien la interacció entre els infants. • Materials adequats per treballar gradualment l'autonomia personal. • Taules i safates d'experimentació amb reptes pels infants. • Panera dels tresors (i0) • Joc heurístic (i1) 	<ul style="list-style-type: none"> • Infondre confiança en les capacitats de l'infant i respectar el seu ritme personal. • No anticipar i donar temps per que l'infant pugui fer-ho sol. • Escoltar-lo i acompanyar-lo en la frustració o en l'assoliment. • Observar i tenir en compte la individualitat. • Fer preguntes productives. • Oferir propostes obertes, on totes les opcions seran vàlides. • Aprofitar les situacions quotidianes per afavorir el pensament dels infants. • Respectar els seus jocs i les

	fina i2) <ul style="list-style-type: none"> • Jocs de falda (i0) • Danses • Activitats de plàstica, on poden fer les seves creacions. 	<ul style="list-style-type: none"> • Safates per treballar la motricitat fina (i2) • Els contes especials • El davantal de la poesia o bé els llibres de poesia, segons el nivell. • Espais rics i pensats amb una intencionalitat educativa. • Ambient de confiança que permet a l'infant expressar les seves necessitats en tot moment. 	seves creacions. <ul style="list-style-type: none"> • Oferir activitats i materials en funció dels interessos dels infants. • Observar i documentar. • Donar el protagonisme a l'acció de l'infant • Valorar l'opinió de l'infant i el què ens vol transmetre. • Potenciar la comunicació verbal en tot el que fem.
 criteris d'avaluació de final d'etapa	<ul style="list-style-type: none"> • Interpretar de forma eficaç els missatges i les intencions comunicatives dels altres, identificant el sentit global de l'acte comunicatiu. • Participar en situacions comunicatives de manera activa, espontània i respectuosa, ajustant el repertori comunicatiu a les propostes, als interlocutors i al context. • Fer un ús funcional de la llengua oral augmentant el repertori lingüístic i expressant idees, desitjos, sentiments i emocions. • Emprar la llengua oral com a forma per construir el propi pensament i regular l'acció en les interaccions amb els altres, elaborant progressivament un discurs més organitzat i coherent en diferents contextos. 		
Sabers	Intenció i elements de la interacció comunicativa.		

Competència específica	2- Expressar-se de manera entenedora, personal i creativa mitjançant diferents llenguatges, explorant-ne les possibilitats i gaudint-ne, per respondre a diferents contextos comunicatius.
	<ul style="list-style-type: none"> • Interès progressiu pels textos literaris infantil orals i escrits. Gaudi d'aquests textos. • Creació de vincles afectius i lúdics amb les persones que comparteixen els relats i amb els textos literaris. • Ampliació progressiva del repertori de cançons de bressol, moixaines i jocs de falda, contes... • Inici en la lectura d'imatges significatives i la descodificació de signes visuals més usuals en l'entorn proper. • Iniciació en la comprensió i expressió de l'ús del llenguatge matemàtic en situacions quotidianes en què s'indiquin relacions de quantitat, mesura i/o situació en l'espai: molt/poc, llarg/curt i prop/lluny. • Iniciació en la descoberta i l'ús del llenguatge musical com a oportunitat d'expressió i representació. • Reconeixement i reproducció de cançons, cantarelles, poemes, jocs de falda i ritmes coneguts. • Descoberta de les possibilitats sonores i expressives de la veu, del cos, dels objectes i dels instruments. • Desenvolupament de l'escolta com a font de descobriment i gaudi. • Iniciació en la descoberta i l'ús del llenguatge plàstic com a oportunitat d'expressió i representació. • Percepció sensorial dels elements de l'entorn immediat. • Curiositat i interès per l'exploració d'alguns materials i de tècniques plàstiques. • Iniciació en la descoberta i l'ús del llenguatge corporal com a oportunitat d'expressió i representació. • Expressió i exploració lliure del gest i el moviment en l'espai. • Participació en jocs i danses senzilles reproduint alguns moviments i gestos.

	Quines activitats duen a terme els infants que els permetin desenvolupar aquestes capacitats	Què oferim a l'infant per ajudar-lo a desenvolupar aquestes capacitats	Quina actitud per part de la persona educadora propicia millor l'assoliment d'aquestes capacitats
	<ul style="list-style-type: none"> • Experimentació amb reptes • Transvasaments amb diferents materials. • Espai motricitat fina (i2) • Contacte amb materials naturals • Sortides al voltant de l'escola. Contacte amb l'entorn més proper. • Activitats de plàstica i/o espai creatiu a l'aula • Cantar cançons i ballar danses. • Espai literari a l'aula i propostes literàries a la Bebeteca. • Joc per espais a l'aula • Elaboració de creacions plàstiques. • Capsetes de música. 	<ul style="list-style-type: none"> • Espais pensats amb aquesta finalitat: Taller d'art, Aula sensorial, Espai d'experimentació... • Espai destinat a l'oïda a l'aula sensorial. • Propostes de ciència, on s'hi amaga un repte. • Interrelació de diferents llenguatges en una mateixa proposta. • Contes especials i espais literaris a les aules. • Propostes musicals: audicions, danses, cançons populars... • Propostes literàries a la Bebeteca. 	<ul style="list-style-type: none"> • Propiciar l'escolta i la participació activa • Deixar temps per a realitzar les seves creacions • Potenciar la seva creativitat • Satisfer les seves necessitats i inquietuds. • Observació i documentació.

<p> criteris d'avaluació de final d'etapa</p>	<ul style="list-style-type: none"> • Manifestar habilitats per comunicar-se i interactuar a través de diferents llenguatges, ajustant l'expressió al context verbal, matemàtic, corporal, plàstic, musical i digital. • Evocar i expressar espontàniament idees, sentiments, emocions i vivències mitjançant diferents llenguatges i formats. • Utilitzar la intuïció, la improvisació, la fantasia i la creativitat tant en l'observació i l'escolta com en els processos creatius artístics a través dels diferents llenguatges. • Mostrar interès per la descoberta progressiva de la relació entre el text oral i l'escrit, en contextos funcionals, participant en situacions significatives d'aproximació al llenguatge escrit. • Gaudir i participar en propostes de literatura infantil, explorant, descobrint i apreciand la bellesa del llenguatge literari. • Interpretar i crear manifestacions artístiques individuals i col·lectives, utilitzant i explorant diferents instruments, recursos o tècniques, mostrant una actitud curiosa i respectuosa. • Explorar les possibilitats sonores, simbòliques, cinètiques, visuals i plàstiques a través dels elements de l'entorn.
<p>Sabers</p>	<p>Literatura infantil. Llenguatge matemàtic. Llenguatge i expressió musical. Llenguatge i expressió plàstica. Llenguatge i expressió corporal.</p>

Eix 3- Un infant que descobreix l'entorn amb curiositat.

L'observació i la interacció amb el món que l'envolta. La connexió amb els interessos i les actituds que manifesten els infants, aprofitant la seva curiositat i entusiasme. La descoberta a través del joc i de l'experimentació. La manipulació i l'experimentació amb diferents materials que afavoreixen la construcció de les primeres relacions causals.

Les competències específiques d'aquest eix s'orienten al desenvolupament del pensament i de les estratègies cognitives a través del procés de descobriment de l'entorn físic i natural. L'eix s'organitza al voltant de tres competències específiques: desenvolupament de les habilitats que l'ajuden a identificar i establir relacions lògiques entre els diferents elements de l'entorn; actitud crítica i creativa per identificar reptes i proposar possibles solucions, i la tercera suposa un acostament respectuós cap al món natural per despertar la consciència de la necessitat de fer-ne un ús sostenible. En aquesta etapa començarem a posar les bases del pensament científic.

Competència específica	1- Observar i reconèixer característiques de materials i elements, i establir relacions entre ells, mitjançant l'experimentació i la manipulació sensorial. Avançar cap a estructures de pensament cada vegada més complexes, desenvolupant habilitats de raonament matemàtic.
	<ul style="list-style-type: none">• Observació de qualitats perceptibles i exploració dels elements de l'entorn.• Diferenciació d'algunes qualitats sensorials fruit de l'observació i l'exploració dels objectes, materials i elements de l'entorn natural i de la comparació dels seus atributs i propietats.• Reconeixement progressiu de les primeres nocions quantitatives (molt, poc, bastant...) en situacions quotidianes.• Iniciació en la classificació i el repartiment d'objectes.

	Quines activitats duen a terme els infants que els permetin desenvolupar aquestes capacitats	Què oferim a l'infant per ajudar-lo a desenvolupar aquestes capacitats	Quina actitud per part de la persona educadora propicia millor l'assoliment d'aquestes capacitats
	<ul style="list-style-type: none"> • Propostes on poden omplir/buidar, posar/treure, agrupar, combinar materials, encaixar, transportar... • Classificar deixalles després dels àpats. • Propostes on reparteixen, construeixen, endrecen... • Activitats on poden fer transvasaments amb diferents materials naturals. 	<ul style="list-style-type: none"> • Activitats que permetin la manipulació i la posterior reflexió. • Materials adequats a les diferents edats i possibilitats, tant a l'interior com a l'exterior. • Taules i safates d'experimentació, amb diferents elements naturals. Elements que proporcionin diferents sensacions. • Panera dels tresors • Joc heurístic • Safates de motricitat fina amb diferents propostes naturals. • Proporcionar espais que ofereixin reptes. • Espais pensats amb una intencionalitat educativa que siguin canviants segons els interessos dels infants. • Sortides als voltants de l'escola 	<ul style="list-style-type: none"> • Infondre confiança en les capacitats de l'infant. • No anticipar i donar temps per que l'infant pugui fer-ho sol. • Acompanyar-lo en la frustració o en l'assoliment. • Respectar els ritmes de cada infant. • Observar la individualitat. • Fer preguntes productives. • Oferir propostes obertes. • Aprofitar les situacions quotidianes per afavorir el pensament crític dels infants. • Valorar i respectar els seus jocs i les seves creacions. • Oferir activitats i materials en funció dels interessos dels infants. • Observar i documentar.

		<p>per observar l'entorn. Amb la corda i1 i i2, amb el Trenet i0.</p> <ul style="list-style-type: none"> • Treball dels hàbits i rutines on l'infant ha de repartir, identificar, agrupar, classificar... • Espais de ciència on han d'enllaçar la pròpia acció amb el pensament. 	<ul style="list-style-type: none"> • Donar el protagonisme a l'acció de l'infant • Valorar l'opinió de l'infant i el que ens vol transmetre.
 criteris d'avaluació de final d'etapa	<ul style="list-style-type: none"> • Utilitzar estratègies i formes pròpies de raonar per resoldre un repte i explicar el procés emprat. • Establir relacions entre elements, diferenciant-ne qualitats o atributs, captant patrons i sabent-ho comunicar. • Construir la noció de quantitat a partir de situacions contextualitzades i significatives. • Reconèixer nombres en situacions quotidianes, adonant-se que poden tenir diferents usos: quantitat, identificació, ordre i situació. • Desenvolupar de manera progressiva estratègies de càlcul i mesura en situacions significatives, utilitzant diferents elements i eines. 		
 Sabers	<p>Diàleg corporal amb l'entorn. Exploració d'objectes i materials.</p>		

Competència específica	2- Desenvolupar, de manera progressiva, diferents formes de raonament i procediments del pensament científic, a través de l'observació i la manipulació. Iniciar-se en la interpretació de l'entorn i respondre de manera creativa als diferents reptes i situacions.		
	<ul style="list-style-type: none"> • Exploració i indagació de l'entorn físic i social amb curiositat i interès. • Inici en la relació i connexió entre el fet conegut i el que és nou, entre experiències prèvies i noves. • Desenvolupament d'habilitats com l'observació, la comprovació i l'assaig-error en els contextos de joc i la vida quotidiana. 		
	Quines activitats duen a terme els infants que els permetin desenvolupar aquestes capacitats	Què oferim a l'infant per ajudar-lo a desenvolupar aquestes capacitats	Quina actitud per part de la persona educadora propicia millor l'assoliment d'aquestes capacitats
	<ul style="list-style-type: none"> • El joc en els diferents espais de l'aula o bé dels espais comuns de l'escola. • Activitats d'experimentació que presentin reptes. • Propostes on puguin combinar l'acció amb el pensament. • Sortides a l'exterior on observen el que ens envolta i ens permeten conversar, preguntar... • Joc a l'exterior 	<ul style="list-style-type: none"> • Espais adequats i rics en materials que aportin a nivell sensorial. • Materials adequats a les diferents edats i possibilitats, tant a l'interior com a l'exterior • Límits clars i concisos • Entorn segur per a desenvolupar les seves capacitats. • Espais científics on han d'observar i identificar, per 	<ul style="list-style-type: none"> • Fer-los adonar del risc i el perill, i minimitzar-los. • Permetre'ls enfrontar-se a petits reptes • Confiar i donar confiança en les possibilitats de cada infant • Establir límits clars, invariables i coherents i consensuats per tot l'equip. • Reflexionar en el grup d'iguals per aprendre de la situació

	<ul style="list-style-type: none"> • Canvis d'espais que permetin descobrir un altre part de l'escola. • Estar en contacte amb diferents materials 	<p>exemple "l'espai de les cuques" a i2.</p> <ul style="list-style-type: none"> • Taules d'experimentació i safates per treballar la motricitat fina. 	<p>viscuda i relacionar-ho amb d'altres que hagin tingut.</p> <ul style="list-style-type: none"> • Actitud d'escolta cap a les opinions i observacions de l'infant. Valorant les seves aportacions. • Observar i documentar. • Donar el protagonisme de l'acció a l'infant • Potenciar el pensament científic a través de preguntes productives. • Convidar i acompanyar en la descoberta, potenciant la curiositat per les coses noves. • Transmetre la cura per la natura.
<p> criteris d'avaluació de final d'etapa</p>	<ul style="list-style-type: none"> • Mostrar autonomia en la gestió de reptes i situacions cada cop més complexes, cooperant amb els altres. • Utilitzar diferents estratègies per a la presa de decisions amb progressiva autonomia, trobant solucions creatives en resposta a diferents reptes. • Plantejar i verificar hipòtesis a partir de la manipulació i l'experimentació sobre diferents elements i materials per tal d'entendre els seus comportaments. • Participar en reptes col·laboratius en petit grup, compartint idees pròpies i escoltant les dels altres des d'una actitud de 		

	respecte.
Sabers	Experimentació en l'entorn. Curiositat, pensament científic, raonament lògic i creativitat.

Competència específica	3- Explorar i reconèixer elements i fenòmens del món natural, establint relacions entre la pròpia acció i les conseqüències que se'n deriven, per iniciar hàbits de sostenibilitat i conservació de l'entorn.		
	<ul style="list-style-type: none"> • Observació i exploració de l'entorn planificant i ordenant la pròpia acció. • Descoberta dels efectes de les pròpies accions en el medi natural. • Manipulació i experimentació d'elements de l'entorn natural amb cura i respecte. 		
	Quines activitats duen a terme els infants que els permetin desenvolupar aquestes capacitats	Què oferim a l'infant per ajudar-lo a desenvolupar aquestes capacitats	Quina actitud per part de la persona educadora propicia millor l'assoliment d'aquestes capacitats
	<ul style="list-style-type: none"> • Sortides al voltant de l'escola. • Recollir elements de la natura i portar-los a l'aula. 	<ul style="list-style-type: none"> • Entorn segur per investigar, descobrir i experimentar • Espais pensats amb una intencionalitat educativa 	<ul style="list-style-type: none"> • Infondre confiança en les capacitats de l'infant. • Respectar els ritmes de cada infant.

	<ul style="list-style-type: none"> • Observació directa • Manipulació d'elements naturals • Contacte amb l'entorn • Treball a l'hort • Literatura • Espais de ciència (ex. L'espai de les Carbasses) • Experimentació • Joc heurístic 	<ul style="list-style-type: none"> • Potenciem la descoberta a nivell individual i col·lectiu • Contacte amb l'entorn de l'escola • Espais que despertin la seva curiositat 	<ul style="list-style-type: none"> • Observar positivament la individualitat. • Fer preguntes productives. • Oferir propostes obertes. • Aprofitar les situacions quotidianes per afavorir el pensament crític dels infants. • Valorar les seves creacions. • Oferir activitats i materials en funció dels interessos dels infants. • Observar i documentar. • Donar el protagonisme a l'acció de l'infant • Valorar l'opinió de l'infant i el què ens vol transmetre. • Transmetre el respecte per la natura. Ser un exemple a l'hora de preservar el medi natural.
<p>Criteris d'avaluació de final d'etapa</p>	<ul style="list-style-type: none"> • Establir relacions entre els fenòmens del medi natural i la seva incidència en la vida quotidiana a partir del coneixement i l'observació del medi natural. • Incorporar progressivament els aspectes bàsics de les funcions vitals dels éssers vius: nutrició, relació (en un medi concret) i reproducció, distingint-los dels objectes inerts. 		

	<ul style="list-style-type: none"> • Conèixer i cuidar amb una actitud de respecte el medi natural, identificant l'impacte de les accions humanes en la conservació i la preservació de l'entorn. • Establir relacions entre el medi natural i social a partir del coneixement i l'observació dels fenòmens naturals.
Sabers	Indagació en el medi natural. Cura, valoració i respecte.

Eix 4- Un infant que forma part de la diversitat del món.

La conscienciació de la pertinença social i comunitària. El procés de socialització, la creació de vincles afectius amb els altres per relacionar-s'hi amb respecte i empatia tenint com a referent els drets humans. El desenvolupament del sentiment de pertinença al seu entorn proper, on anirà aprenent a gestionar i a resoldre els conflictes de manera dialogada, evitant qualsevol tipus de violència.

Les competències específiques d'aquest eix tracten de la necessària correlació entre la construcció de la pròpia identitat i les interaccions amb l'entorn social i cultural, ressaltant la importància d'afavorir i promoure interaccions sanes, sostenibles, igualitàries i respectuoses.

Competència específica	1- Avançar en la relació amb els altres en condicions d'igualtat, creant lligams, per construir la pròpia identitat basada en els valors democràtics i de respecte als drets humans.
	<ul style="list-style-type: none">• Identificació dels primers vincles afectius i interès cap als altres infants i adults de referència.• Transició progressiva del grup familiar al grup social.• Disposició per establir relacions afectuoses i respectuoses.• Reconeixement dels infants de l'escola com a grups socials de pertinença.• Adquisició progressiva d'habilitats socials que facilitin la integració en els diferents grups en els quals participa.• Desenvolupament i incorporació progressiva d'estratègies per a la gestió de conflictes.• Iniciació progressiva de responsabilitats en activitats i jocs.

	Quines activitats duen a terme els infants que els permetin desenvolupar aquestes capacitats	Què oferim a l'infant per ajudar-lo a desenvolupar aquestes capacitats	Quina actitud per part de la persona educadora propicia millor l'assoliment d'aquestes capacitats
	<ul style="list-style-type: none"> • Joc per espais on es relacionen amb tot el grup-classe • Propostes on es potencia el diàleg entre iguals i amb la mestra. Per exemple l'espai de trobada (i2). També els moments de reflexió després d'alguna proposta. • Moments on s'identifiquen els conflictes i els resollem. • Quan comuniquen sentiments i estats d'ànim • Quan parlem de la diversitat cultural a través de contes, experiències viscudes... 	<ul style="list-style-type: none"> • Ambient tranquil on es sent còmode • L'adient quantitat de material per garantir un joc tranquil sense conflictes. • Propostes i materials adequats per fomentar el moviment lliure i autònom • El temps i la possibilitat de parlar de com hem viscut una proposta, experiència, ... • Literatura escollida des d'una mirada coeducativa. 	<ul style="list-style-type: none"> • Vetllar perquè hi hagi un ambient tranquil i no sobre estimulant • Vetllar per la bona convivència del grup i el respecte cap a la diversitat • Proporcionar estratègies per a la resolució de conflictes • Actuar davant dels conflictes identificant el problema i donant solucions constructives • Recordar les normes per la bona convivència del grup • Valorar positivament la diversitat del grup • Confiar i valorar les habilitats i possibilitats de cada infant • Observar i documentar. • Donar protagonisme a l'acció de l'infant • Transmetre les ganes de

			<p>compartir amb el grup</p> <ul style="list-style-type: none"> • Fer-los sentir part del grup • Establir responsabilitats en les rutines diàries. • Establir vincles de confiança amb l'infant, que l'ajudin a créixer. • Posar en tot el que fem una mirada coeducativa. • Transmetre sempre respecte cap als que ens envolten.
 criteris d'avaluació de final d'etapa	<ul style="list-style-type: none"> • Establir relacions i vincles saludables amb els altres que respectin la convivència, la diversitat i la igualtat de gènere. • Iniciar-se en la resolució de conflictes, proposant alternatives i gaudint dels beneficis d'arribar a acords, amb l'ajuda de l'acompanyament de l'adult. • Reproduir conductes, accions o rols lliures d'estereotips de gènere, a través del joc simbòlic en interacció amb els iguals. • Participar en propostes de grup acceptant les dinàmiques i el funcionament acordat. 		
Sabers	La vida amb els altres.		

Competència específica	2- Apreciar progressivament l'entorn social i cultural proper i la seva diversitat, mostrant interès i respecte per conviure.		
	<ul style="list-style-type: none"> • Participació activa en celebracions i tradicions culturals presents al seu entorn. • Exploració progressiva de l'entorn social i cultural amb interès i curiositat. • Comprensió progressiva dels costums i estils de vida referits a la pròpia cultura. • Reconeixement d'elements i característiques de l'entorn sociocultural habitual (festes, tradicions, històries...) • Vivència de models positius de referència. 		
	Quines activitats duen a terme els infants que els permetin desenvolupar aquestes capacitats	Què oferim a l'infant per ajudar-lo a desenvolupar aquestes capacitats	Quina actitud per part de la persona educadora propicia millor l'assoliment d'aquestes capacitats
	<ul style="list-style-type: none"> • Viure les festes tradicionals • Transmetre les nostres tradicions • Relacionar-se amb tots els infants de l'escola • Propostes on puguin: imitar, 	<ul style="list-style-type: none"> • Activitats en grup • Conèixer la nostra cultura popular • Propiciar la participació dels infants en les festes tradicionals. 	<ul style="list-style-type: none"> • Mostrar confiança en les possibilitats dels infants • Oferir un vincle emocional segur • Permetre als infants que prenguin petites decisions en les

	<p>compartir, dialogar...</p> <ul style="list-style-type: none"> • Compartir espais amb altres grups/classe • Explicació de contes tradicionals • Explicació d'històries • Cançons populars • Danses populars 	<ul style="list-style-type: none"> • Transmissió d'històries, cançons i danses que formen part de les nostres tradicions. • Activitats on es senten part d'un grup/col·lectiu (escola) 	<p>coses que els afecten</p> <ul style="list-style-type: none"> • Gaudir de la interacció que s'estableix entre tots els infants de l'escola. • Tracte amable • Gaudir d'un ambient distès i divertit. • Fomentar la igualtat de gènere i les conductes no sexistes.
Criteris d'avaluació de final d'etapa	<ul style="list-style-type: none"> • Reconèixer la diversitat del seu entorn proper, iniciant-se en el respecte a les diferències individuals. • Conèixer les propostes i situacions relacionades amb costums i tradicions ètniques i culturals diverses presents al seu entorn, i participar-hi, mostrant interès i respecte. • Relacionar-se de forma natural i respectuosa manifestant interès per les persones de l'entorn proper i per la seva llengua. • Participar en situacions d'ús de diferents llengües, mostrant curiositat i respecte per la diversitat de perfils lingüístics. • Reconèixer models positius en l'entorn proper que fomentin la igualtat de gènere i les conductes no sexistes. 		
Sabers	Interacció social i cultural en l'entorn.		

9.3. Atenció a la diversitat

La diversitat és un fet natural, el més normal és que siguem diferents. La pedagogia centrada en l'infant és positiva per a tots els infants i, conseqüentment, per a tota la societat. És la base per a la construcció d'una societat centrada en les persones, que respecti les diferències de tots els éssers humans. És acceptar les dificultats, la malaltia, els trastorns sensorials o de desenvolupament... com una situació que s'acull amb absoluta naturalitat.

Les causes d'aquesta diversitat poden ser múltiples:

- La procedència geogràfica i cultural
- El nivell socioeconòmic
- Les característiques físiques
- Els coneixements previs
- Els estils i hàbits d'aprenentatge
- Les pròpies capacitats
- Els nivells de desenvolupament
- La motivació
- Els interessos
- L'establiment de relacions afectives
- Altres

Tots els infants tenen necessitats educatives diferents, però n'hi ha un petit percentatge que tenen més dificultats que la resta, per assolir els aprenentatges que corresponen a la seva edat. Aquests són els infants que presenten necessitats educatives especials, als quals s'intentarà donar una resposta educativa dins del sistema ordinari, sempre que sigui possible.

Aquest model implica assumir la diversitat dels infants i entendre-la com un factor positiu i enriquidor. Cal definir plantejaments i preveure estratègies i actuacions vers les diferències per tal de fer disminuir les desigualtats i així facilitar que tots els infants gaudeixin de les mateixes oportunitats. Cal treballar per aconseguir que desenvolupin al màxim les seves capacitats. Significa fer que l'escola sigui per a tothom, que tots els infants hi tinguin cabuda i puguin aprendre en el mateix entorn educatiu.

Un dels grans beneficis és que els infants aprenen amb naturalitat a ser més tolerants amb la diversitat i això els beneficiarà tota la vida, ja que seran uns ciutadans amb valors.

Les característiques pròpies i diverses dels infants, donen lloc a unes necessitats educatives també diverses. Dins d'aquesta diversitat trobem una sèrie d'infants que presenten unes característiques particulars, són els infants amb necessitats específiques de suport educatiu.

És important tenir en compte que, on més evident és aquesta diversitat i la necessitat d'atendre-la, és possiblement a les escoles bressol:

- ❖ En aquests primers anys els canvis són molt grans i podem trobar diferències importants entre infants de la mateixa edat: per exemple, hi ha infants que comencen a caminar als 12 mesos, mentre que d'altres no ho faran fins als dos anys.
- ❖ El marc familiar té una gran influència, cosa que dona lloc al fet que els infants mostrin capacitats i comportaments diferents: per exemple, tenir diferents interessos i necessitats, tenir unes demandes o altres (interès a vestir-se o menjar sols o esperar que els ho facin).
- ❖ L'escolarització no és obligatòria en aquesta etapa, fet que pot comportar que en un mateix grup ens trobem infants que estan molt ben adaptats al ritme escolar, perquè ja fa temps que estan escolaritzats, i d'altres que no ho estiguin gens perquè acaben d'incorporar-se a l'escola.
- ❖ En aquestes primeres edats, la diferència de ritmes és més evident, això vol dir que no tots ho fan igual i que implica destinar més temps en cada una de les tasques.
- ❖ El tractament a la diversitat es contempla com un acompanyament tant als infants com a les famílies i és, on moltes vegades, es detecten els primers indicadors d'haver de reforçar determinats aspectes del desenvolupament de l'infant. En aquests casos, un paper important de l'escola bressol, és la de sostenir les emocions i sentiments que es desperten, tot creant vincles de confiança per poder entomar la situació.
- ❖ Es respecten totes les formes particulars de criança.
- ❖ Davant de casos determinats, en col·laboració entre la família i l'escola, es posen en marxa mecanismes d'ajuda i col·laboració, per atendre cada cas tal i com es creu convenient.
- ❖ Caldria millorar els mitjans i suports, per a poder atendre d'una manera més assessorada, aquesta diversitat.
- ❖ La flexibilitat neuronal i els diferents ritmes dels infants d'aquestes edats, s'han de tenir en compte per tal de no precipitar-nos a l'hora d'avaluar-los.

Tota aquesta diversitat a les aules, és un fet que cal respectar i tenir en compte. Només respectant-la serem capaços d'afavorir el desenvolupament dels infants, l'acceptació de la seva identitat personal i el coneixement d'altres maneres de fer diferents a les seves.

El terme **necessitats específiques de suport educatiu (NESE)**, fa referència als alumnes que necessiten suports educatius específics per assolir els aprenentatges. Tal com s'indica en el Decret 150/2017, de 17 d'octubre, l'atenció educativa a l'alumnat en el marc d'un sistema educatiu inclusiu, engloba:

- Alumnes amb necessitats educatives especials (NEE) associades a discapacitats físiques, intel·lectuals o sensorials, alumnes amb trastorns de l'espectre autista (TEA), alumnes amb trastorns greus de conducta, alumnes amb trastorns mentals i alumnes amb malalties degeneratives greus i minoritàries.

- Alumnes amb altes capacitats derivades de la superdotació intel·lectual, dels talents simples i complexos i de la precocitat.
- Alumnes amb trastorns d'aprenentatge o comunicació, entesos aquests últims, com a trastorns que afecten l'adquisició i l'ús funcional del llenguatge.
- Alumnes d'origen estranger amb necessitats educatives derivades de la incorporació tardana al sistema educatiu, de la falta de domini de la llengua vehicular dels aprenentatges o d'una escolarització prèvia deficitària.
- Alumnes amb necessitats educatives derivades de situacions socioeconòmiques i socioculturals especialment desfavorides.

També cal tenir en compte altres característiques d'aquestes necessitats educatives:

- Poden ser temporals o permanents.
- Poden estar limitades a una o a més d'una de les àrees del currículum.

D'aquesta manera, el concepte **necessitats educatives especials (NEE)** es refereix al desajust que es produeix entre les exigències del medi i les capacitats i possibilitats que té l'infant per respondre-hi. Un exemple seria: els infants de dos a tres anys tenen unes necessitats educatives molt semblants en quant a activitats d'ensenyament-aprenentatge, desenvolupament afectiu, psicomotor, cognitiu.... En relació amb aquests elements, l'escola estructura el currículum, però hi ha infants que, a causa de determinades característiques personals, no poden accedir a determinades parts seguint el mateix camí que els altres, o al mateix ritme. Si volem que arribin a assolir els objectius, hem de tenir en compte que necessitaran tot un seguit d'ajuts pedagògics o de serveis educatius especialitzats.

Aquests infants, tal i com estableix la normativa, tenen una plaça reservada a cada un dels grups. Per tal d'adjudicar-la, s'analitzarà les demandes realitzades i els documents aportats.

Les **mesures i suports per a l'atenció educativa dels infants**, són les accions i actuacions organitzades per l'escola bressol, destinades a facilitar l'accés a l'aprenentatge i a la participació a fi de permetre el progrés de tots els infants, prevenir les dificultats de l'aprenentatge i assegurar un millor ajustament entre les capacitats dels alumnes i el context educatiu.

Els suports són els recursos personals, metodològics, materials, contextuais i comunitaris que utilitzem a l'escola bressol, per tal d'aconseguir que les mesures planificades siguin efectives, funcionals i contribueixin a assolir l'èxit educatiu de tots els infants.

- Es planifiquen les propostes vetllant perquè la totalitat dels infants hi puguin participar, oferint propostes prou àmplies o diferenciades, on cadascun d'ells/es pugui seguir el fil del seu pensament, pugui jugar, pintar, parlar, descobrir, experimentar, investigar... sense la necessitat de fer-ho al compàs dels seus companys/es tot

sentint-se bé per ser acceptat/da tal com és. Les propostes són variades i es faciliten mecanismes d'accés per a tots els alumnes i les seves famílies.

- Es tenen en compte totes les situacions del dia a dia. Intentant donar resposta a les més petites necessitats: la barana o els mobles baixos que els són necessaris als infants que comencen a posar-se drets i que els ofereixen seguretat; els espais de tranquil·litat i repòs que han de ser presents, perquè els infants, amb la major autonomia possible, puguin anar-hi a descansar quan sigui necessari; la disposició acurada dels materials de joc que conviden als infants a apropar-s'hi i a interactuar; la presència atenta i la mirada amorosa i respectuosa de les educadores, que permet als infants explorar l'entorn i interactuar-hi perquè s'hi senten segurs i capaços.
- Els infants han de poder gaudir mentre aprenen, i per això l'infant s'ha de trobar a gust a l'escola bressol. És una condició indispensable per aprendre.
- S'ofereixen uns espais càlids i segurs, per a tots els infants. Espais pensats amb una intencionalitat educativa i cada un dels infants té la llibertat d'escollir segons els seus interessos. També hi ha l'atenta mirada de l'educadora que li dona suport quan és necessari: una mà que l'ajuda, un lloc diferent per descansar, més espai per desplaçar-se per terra, una cadira adaptada, un espai multi sensorial, més suport a l'hora de menjar...
- S'organitzen les propostes d'aprenentatge i els recursos disponibles de tal manera que els infants no només tinguin l'oportunitat d'aprendre, sinó que també trobin la motivació i les condicions necessàries per poder fer-ho. Es desenvolupen metodologies i didàctiques motivadores, capaces d'atendre la diversitat. Que facin possible un procés d'ensenyament-aprenentatge personalitzat (com el treball en petits grups, per espais, amb iguals...), així com didàctiques manipulatives, experimentals... amb continguts significatius pels infants, adaptats a les diferents capacitats i nivells.
- S'identifiquen les capacitats i les habilitats dels infants, no només les dificultats. Es dona valor als seus èxits i als seus progressos.
- Es valora cada infant en relació amb les seves pròpies possibilitats, i no en comparació amb les dels altres. Es vetlla per tal que siguin reconeguts i acceptats dins el grup.
- L'equip educatiu té un comportament i actua de manera reflexiva i oberta. Adequant la seva intervenció a cada infant i a cada context, mostrant-se obert, sense prejudicis, buscant la implicació i la participació de les famílies en el procés de reflexió-acció que suposa la intervenció educativa. Cada dificultat que es pugui trobar en el creixement i desenvolupament dels infants, fa que s'investigui per a trobar respostes i buscar solucions.
- Davant d'infants que requereixen respostes educatives singulars, l'equip docent reflexiona i pren decisions sobre com atendre'ls.
- Al llarg del curs s'estableixen diferents mecanismes per tal d'informar a les famílies de totes les actuacions que afecten els seus fills/es.

- L'equip docent treballa per establir mecanismes per tal de garantir la coherència entre els diferents nivells educatius: i0, i1 i i2.
- S'atenen les necessitats dels infants, que temporalment necessiten un recurs que doni resposta a determinades condicions de salut, com ara malalties, intoleràncies, al·lèrgies...
- En la transició entre el Primer i el Segon cicle d'Educació infantil, La Quitxalla i Les Escoles, mantenim trobades per tal de garantir el traspàs d'informació i assegurar així els mecanismes de coordinació entre els dos centres.
- Es preveu que els professionals del Tris-Tras o d'altres centres educatius que ho requereixin, puguin desenvolupar la seva tasca dins l'entorn habitual dels grups-classe de referència.
- S'ofereixen als infants propostes que es puguin resoldre de formes diferents, utilitzant estratègies diverses. Intentant que les propostes siguin prou obertes que permetin analitzar no només el resultat, sinó també el procés de resolució. Amb el joc heurístic o l'experimentació, per exemple, podem arribar a aconseguir aprenentatges significatius utilitzant múltiples opcions vàlides totes elles.
- Al llarg del curs es fan ajustaments raonables en les propostes i ens els espais educatius, per tal d'ajustar-les/los a les necessitats individuals i del grup.
- L'escola prepara per a la cooperació i no per a la competició, ensenyant a compartir, a cooperar i a respectar als altres.

9.4. Coeducació

El marc legal en el qual ens emmarquem és: la Llei 12/2009, del 10 de juliol, d'educació estableix, a l'article 2 apartat m, la coeducació com a principi rector del sistema educatiu. La Llei 17/2015, del 21 de juliol, d'igualtat efectiva de dones i homes dedica el seu article 21 a la coeducació, i el Pla per a la igualtat de gènere en el sistema educatiu (Acord de Govern del 20 de gener del 2015), que desplega el seu objectiu 2 vinculat a la coeducació.

La coeducació és clau per eradicar les discriminacions per raó de gènere i alhora és la base per a la prevenció de les violències masclistes.

Treballar la coeducació, des de l'etapa 0-3, és fonamental perquè és el moment en què les criatures prenen consciència d'elles mateixes, van entrant en el món social i aprenen i es desenvolupen a través de l'entorn més proper.

Considerem que l'escola bressol és l'espai educatiu on té lloc la primera socialització dels infants més enllà del nucli familiar. La nostra tasca és imprescindible pel desenvolupament de la petita infància basat en l'equitat i el respecte a la diversitat.

Per tot això incorporar la perspectiva de gènere és essencial en aquests primers moments de vida, en aquests moments de socialització, on les criatures van aprenent a conviure d'acord amb les normes del món on viuen.

La coeducació és una pedagogia crítica feminista que proposa incorporar la perspectiva de gènere a l'educació. En aquest sentit parteix del reconeixement de l'existència d'un sistema d'opressió i situa al centre de la mirada educativa el desenvolupament de nenes i nens lliure d'estereotips sexistes.

La coeducació és una manera de mirar el món i un procés, sempre en revisió constant; no és un mètode tancat ni estanc ni un lloc concret on cal arribar. Implica una revisió personal, prenent consciència de les nostres creences i del nostre posicionament, alhora que necessita que es creïn espais de debat i reflexió col·lectiva.

Els objectius en el camp de la coeducació que ens plantegem com a escola són:

1. Educar i acompanyar sense estereotips de gènere alhora que posar en qüestió les normes socials de gènere.
2. Educar en la diversitat, és a dir, reconèixer-la i fer-la visible, i empoderar les dissidències i les nenes, noies i dones.
3. Revalorar la cura, associada tradicionalment al model de feminitat.
4. Posar llum sobre les violències derivades del sistema sexe-gènere.

La coeducació proposa fer de l'escola un espai segur, on totes les maneres de ser, estar, mostrar-se i estimar o desitjar siguin igual de valorades. On tothom pugui desenvolupar-se lliurement des del respecte i la cura.

A La Quitxalla treballem la coeducació sobre tres àmbits:

1. **Contes i cançons:** Tenen un paper molt central en la nostra etapa, són un recurs amb un gran ventall de possibilitats a l'hora de fer un acompanyament dels infants en el seu procés de desenvolupament. Per això considerem que és un bon punt de partida des del qual observem, qüestionem, prenem consciència i transformem. Observarem de manera sistemàtica i hi aplicarem la mirada de gènere en la interpretació de les dades obtingudes, en la literatura infantil i en les cançons. El masclisme es pot transmetre a través de la temàtica i els continguts, els personatges, els diàlegs, l'ús del llenguatge i les il·lustracions. Cal tenir en compte que és tan important el que hi apareix com tot el que no hi apareix.

Per la tria de contes i cançons tindrem en compte els aspectes següents:

- Que hi apareguin valors com: la cura, la responsabilitat, el compromís, l'empatia, l'assertivitat, la presa de decisions, les emocions...
- Que els personatges no responguin a estereotips de gènere (nenes fràgils, submises, dependents, porugues, preocupades per la bellesa..., i nens valents, forts, segurs de si mateixos...)
- Que hi hagi un equilibri en el nombre de personatges masculins i femenins i que hi hagi també personatges amb identitats de gènere no normatives que facin activitats similars, tant en l'àmbit públic com privat.
- Que hi apareguin personatges que transgredeixen rols i estereotips de gènere.
- Que hi hagi diversitat en les formes d'estimar i relacionar-se (lesbianes, gais, heterosexuales, bisexuals...) i diversitat en els models familiars.
- Que hi apareguin diferents eixos de diversitat funcional, cultural, de classe...etc.
- Que evitin les situacions de violència "gratuïta" i no acompanyada (ens referim, per exemple, a cançons com "El senyor Ramon" o "El gall i la gallina").

Així doncs pensarem en els contes i les cançons com un conjunt, una globalitat que si és diversa ens obrirà les portes a un món més ampli i amb moltes més possibilitats. On podem veure i viure les emocions des de diverses mirades i on podem identificar-nos amb diferents opcions i experiències de vida que no reproduïx els models hegemònics i binaris.

Els contes tradicionals sovint són aquells en què es reproduïx més aquests models i estereotips. Això no vol dir que hagin de desaparèixer de l'escola, sinó que es poden acompanyar des d'una mirada crítica i caldrà que siguin complementats amb narracions que ofereixin altres models més amplis i diversos.

2. **Espais i materials:** Els espais i els materials condicionen el què passa a l'escola i, en conseqüència, condicionen les vivències, les relacions i els aprenentatges. En el disseny dels espais i dels materials hi sol haver una càrrega ideològica, sigui en la direcció que sigui, com en qualsevol disseny pedagògic, ja que la neutralitat no existeix en aquest sentit. En aquest aspecte i davant les propostes que drem a terme a l'escola ens preguntarem quina és la intencionalitat educativa que hi ha al darrere. L'acompanyament de la persona adulta en els usos dels espais i els materials també influeix en l'ús que se'n fa. En la nostra tasca diària considerem tots els espais de l'escola com a espais educatius, per tant farem servir aquesta "**mirada coeducativa**" en cada un d'ells. Ens fixarem en la configuració d'aquests, en els valors que transmeten i també observarem com en el seu ús es generen diferents apropiacions i discriminacions, seguint les normes de gènere. Per això l'observació serà molt important, i farà que tinguem una mirada més objectiva de les dinàmiques que hi tenen lloc, les activitats que s'hi duen a terme, com s'usen els espais i els materials, quins conflictes s'hi donen i perquè.

Per tal que els espais i materials siguin coeducatius creiem que:

- Haurien de promoure i acollir la diversitat.
- Haurien de trencar amb el binarisme.
- No haurien de generar desigualtats.
- Haurien d'oferir opcions que possibilitin un desenvolupament més divers, ampli i inclusiu.

3. **El rol de l'educadora com a acompanyant:** La nostra tasca és clau per a la incorporació d'aquesta "mirada coeducativa" per tal de poder caminar cap a una escola lliure d'estereotips de gènere, que cuida, que dona una mirada àmplia i diversa del món i que afavoreix l'experimentació des d'un entorn segur. És important que posem la mirada no només a **nivell individual**, fent una revisió interna de les creences des de la presa de consciència i no des de la culpabilitat, sinó també a **nivell col·lectiu**, com a equip. Des del nivell individual, serem conscients que educar significa acompanyar a l'infant en la seva descoberta del món i també de com el món el veu, l'anomena i de què li ofereix. Acompanyar a l'infant mai no és neutre, ja que el sistema de creences propi sempre hi és present. Per això l'hem de reconèixer, qüestionar i validar o canviar certs aspectes si és necessari.

Per a posar en qüestió i validar o canviar aspectes ens fixarem en:

- Quines valoracions es fan de certs comportaments en detriment d'altres que no es valoren (o es valoren menys). Per exemple, es valoren aspectes com la valentia i no es valoren aspectes com plorar i expressar les emocions.
- Si s'expliquen o argumenten certs comportaments dels infants d'acord amb el seu gènere. Per exemple, quan es pensa en una classe amb un nombre més alt de nens, se sol creure que serà un curs mogut.
- Quines identifications es fan de l'aspecte físic. Per exemple, quan a una nena se li reconeix de manera explícita i davant la resta de la classe el dia que porta un vestit bonic.
- Quin ús es fa del llenguatge. Per exemple, quan s'utilitza el masculí genèric per referir-se a tot el grup: "els nens", "tots al pati" etc.

Des del nivell col·lectiu cal fer una revisió per tal de prendre consciència de quines són les dinàmiques que es donen i poder donar-los un sentit pedagògic, orientat a la proposta del centre. Preguntant-nos per què es fa el que es fa i com es fa. Serà aquí on ens centrarem en com voldríem fer-ho i el perquè, entenent que sempre es poden tornar a canviar les coses.

10. RELACIÓ AMB LES FAMÍLIES

“La Quitxalla” vol ser una escola acollidora, que vetlli pel benestar de cada una de les persones que en formen part: infants, equip educatiu, personal no docent i famílies.

El treball d'acompanyament que es fa amb les famílies a l'escola bressol, és un element clau perquè, en una edat tan primerenca, no es pot conèixer i comprendre l'infant si no es coneix i es comprèn la seva família. Cal doncs que les famílies s'integrin al màxim en les dinàmiques de l'escola i que s'hi estableixin uns vincles estrets basats en la seguretat i la confiança. Perquè tot això s'assoleixi amb èxit, l'equip educatiu establirà els mecanismes necessaris per ajudar que la relació amb la família sigui positiva. Mitjançant l'obertura de canals de comunicació estables i coneguts, i d'unes vies de participació, aconseguirem que el projecte s'enriqueixi gradualment gràcies a l'aportació de tots els membres de la comunitat educativa.

Els infants són extremadament sensibles a la relació que s'estableix entre els adults del seu entorn, siguin la família o els educadors. Per aquest motiu, cal establir una relació estreta de col·laboració, basada en la confiança mútua. Per assolir aquest objectiu cal oferir l'opció de construir conjuntament, entre les famílies i l'equip educatiu, el projecte de centre del qual tots formem part i complir uns requisits que permetin que la idea de comunitat prevalgui.

És important que les famílies percebin el suport en els moments d'incertesa que es puguin tenir amb els seus infants i que sàpiguen que les educadores estan obertes a col·laborar per resoldre els problemes que apareguin en el dia a dia de l'escola. Cada família és única i els seus dubtes o neguits també ho són. Per això és important que l'equip educatiu els sàpiga transmetre la seva predisposició a acompanyar-los en qualsevol moment que ho necessitin, respectant la confidencialitat i facilitant-los els recursos que els puguin ser d'utilitat. És evident que l'escola és el lloc on molts infants passen gran part del dia i per això és important que la família confii en l'escola. Cal tenir-ho en compte i valorar els recursos de què es disposa, com ara altres famílies del mateix lloc d'origen, per poder arribar a establir-hi una relació de confiança.

Els mitjans de relació que utilitzem amb les famílies són els següents:

- Crear i fomentar canals de comunicació que permetin conèixer el funcionament i el treball que es fa a l'escola, com ara les reunions, els correus informatius, l'agenda (lactants), el contacte diari...
- Obrir espais de comunicació individualitzats entre la família i l'escola, per exemple entrevistes programades o a demanda.
- Oferir activitats on les famílies puguin entrar a l'escola, per exemple sessions destinades a la creació i renovació de material, sessions a l'aula sensorial...
- Treballar coordinadament amb l'AFA.

- Dotar de funcionalitat i eficàcia el Consell Escolar de Centre i Municipal per tal que esdevinguin espais de coordinació i treball entre els estaments representats, és a dir, l'ajuntament, l'equip educatiu i les famílies.
- Donar a conèixer a les famílies els documents marc que regeixen l'escola (PEC, NOFC...). Els podran consultar però no podran sortir del centre.
- Oferir serveis extra, com vigilàcies, menjador... per tal que sigui més fàcil la conciliació amb la vida laboral.

A l'escola establim uns mecanismes de participació i col·laboració necessaris, que permetin compartir amb les famílies els criteris d'intervenció i responsabilitat educativa per afavorir la participació en el procés educatiu dels seus fills i filles.

Les bones relacions entre la família i l'escola (els dos contextos principals en els que es desenvolupa l'infant) afavoreixen tant el desenvolupament dels infants com la tasca educativa de l'escola i la família. Tota l'escola i en especial l'equip educatiu, posaran els mitjans per aconseguir aquesta bona relació consistent en una confiança mútua, un coneixement mutu i una comunicació fluida i respectuosa. Com també un mínim d'acords en els criteris d'actuació, la col·laboració conjunta en els objectius comuns i facilitar a l'infant la transició entre els dos entorns.

Tant els pares i les mares com el personal educatiu saben quins són els seus rols i les funcions que tenen atribuïdes. El personal educador són especialistes en educació i els mares i mares tenen un coneixement de primera mà dels seus fills/es. Partint d'aquesta idea s'intenta aconseguir que tant els uns com els altres contribueixin a millorar l'educació dels infants, cadascú des de l'àmbit que els pertoca i amb les millors aportacions que puguin fer.

Volem que les famílies es relacionin per a poder compartir l'experiència que implica educar als infants amb els temors, les pors, els dubtes i les alegries.

La Carta de Compromís Educatiu assegura el lligam entre escola i família en la responsabilitat de l'educació dels infants (veure annex).

L'article 3 del Decret 101/2010, de 3 d'agost, estableix les finalitats d'aquest relació entre centre i famílies:

- Les famílies han de cooperar estretament en l'educació dels infants, per tal de garantir la coherència educativa entre la família i el centre, que són el primer referent afectiu dels infants i tenen la responsabilitat primera en llur educació.
- El centre ha d'establir els mecanismes de participació i col·laboració necessaris que permetin compartir amb les famílies els criteris d'intervenció i responsabilitat educativa, per afavorir la participació en el procés educatiu dels seus fills/es i formular una carta de compromís educatiu amb les famílies.

S'ha de poder crear un vincle de col·laboració i confiança entre les famílies i l'escola amb l'objectiu de compartir l'educació dels infants. Les famílies han de tenir la seguretat que els seus infants

estan ben atesos, per això hem de facilitar que coneguin el centre, l'equip i les activitats que realitzen els seus infants. Fent que se sentin acollides i tinguin la seguretat que són escoltades des del primer moment en que entren en contacte amb l'escola.

És molt valuós donar importància al primer moment que les famílies tenen contacte amb l'escola. Serà en aquest moment que d'una manera propera i acollidora donarem el màxim d'informació sobre el centre: línia metodològica, serveis que s'ofereixen, eines de participació de les famílies, pautes d'organització i funcionament de la comunitat educativa.

Cal, sobretot, fer explícita la idea que l'equip educatiu és un suport i un aliat que les famílies tindran sempre a la seva disposició, però que no és un substitut de la seva funció educativa.

La tasca de l'escola és col·laborar a crear un vincle per tal de poder donar informació i resoldre dubtes que comportin un neguit a les famílies. S'intentarà donar resposta a les demandes i necessitats de les famílies, implicant-les dins de l'àmbit educatiu per tal que prenguin consciència del seu paper educador.

Abans del període de preinscripció es realitzarà una jornada de portes obertes, per tal que les famílies puguin conèixer el nostre projecte educatiu, l'equip educador i les instal·lacions.

10.1. Acompanyament en l'adaptació

L'adaptació a l'escola l'entenem com l'inici d'una nova etapa plena de possibilitats, de nous reptes, de noves sensacions, de nous aprenentatges... però també com un gran canvi en la vida de l'infant, es troba davant espais i adults nous. Per això és normal que davant un canvi important a la seva vida, manifesti incomoditat o es mostri diferent tan a l'escola com a casa. És per aquest motiu que s'han previst unes activitats d'acolliment que tenen com a objectiu principal el de facilitar l'adaptació dels infants de 0-3 anys, ja vinguin a l'escola, no hi hagin anat abans o facin un canvi de centre.

El lligam afectiu que s'estableix entre educadores i infants és primordial pel bon desenvolupament dels aprenentatges. Per aquest motiu, és important considerar atentament les condicions en què s'acullen els infants i les seves famílies en començar el curs escolar.

Aquest procés representa un esforç per a tothom, però els qui ho viuen més intensament són els infants. És per això que els adults hem de fer el possible perquè aquesta acollida sigui agradable, càlida i familiar. Des de l'escola es proposa fer una adaptació gradual, progressiva, sense forçar les situacions i seguint unes pautes que ja s'hauran donat a les famílies en la primera reunió.

10.2. Espais de relació família-escola

La implicació de les famílies en la vida escolar, pot ser tant en l'àmbit formal com en l'informal. A banda dels òrgans formals de participació de les famílies al centre, hi ha altres activitats que afavoreixen que s'impliquin a l'escola. Aquesta participació informal la trobem reflectida tant en aquelles famílies que assisteixen a festes, com a activitats obertes a les famílies o a xerrades sobre educació.

L'AFA de La Quitxalla és l'encarregada d'organitzar diferents activitats durant el curs, on les famílies estan convidades a participar-hi. L'escola té com a objectiu implicar a les famílies en la vida diària i afavorir la seva participació en les diferents activitats, ja siguin de classe com de tota l'escola.

11. TREBALL EN XARXA

L'escola bressol és un centre educatiu amb clara voluntat d'estar obert al medi que ens envolta, tant el més proper, el poble, com potenciant la nostra participació en la comunitat. Per a la millora de l'acció educativa, són necessaris el compromís i la cooperació entre els diferents agents socials de la comunitat.

Cada curs duem a terme sortides per conèixer l'entorn, sortides que estan relacionades amb el treball d'aula. Serveixen també per treballar els desplaçaments, per tenir una vivència en un context on les normes i límits poden ser diferents dels de l'escola i per generar formes diferents de comunicació i relació entre el grup.

L'objecte de treball de qualsevol centre educatiu 0-3 és, sobretot, el vincle. La tasca del personal educador és tenir cura i treballar els vincles afectius: bé siguin els vincles progenitors/tutors legals -fills, mestres-alumnes, mestres-famílies, famílies amb altres famílies... Aquests vincles han de permetre crear un treball per tal que l'escola bressol estigui arrelada al territori i per tant, oberta a la comunitat tot participant de la vida social que l'envolta.

Sumar esforços, rendibilitzar recursos o compartir informació i coneixements, són alguns dels principals valors del treball en xarxa. Es tracta de poder adoptar una actitud de treball pròpia amb l'entorn més immediat. Ha de permetre poder millorar l'eficiència del treball que es realitza, tant pel que fa a l'acollida, educació, cura i atenció dels més petits, com en el sentit de donar a conèixer què es treballa a l'escola bressol i de quina manera. Així l'activitat de l'escola serà coneguda per la comunitat on està ubicada.

Establim vincles de comunicació amb la resta d'escoles bressol, a través de cursos que es realitzen de manera conjunta i que serveixen per possibilitar un treball conjunt i multidisciplinari. Aquesta també és la fórmula per a compartir experiències, inquietuds i coneixements amb altres professionals, cosa molt enriquidora.

Duem a terme activitats conjuntes amb altres entitats del poble per tal de crear una xarxa transversal, compartint experiències, amb diferents entorns socials del municipi. L'objectiu no és altre que enriquir les activitats d'ensenyament-aprenentatge que duem a terme, interaccionant amb l'entorn social del poble. Dins aquest marc col·laborem amb l'Escola de Música de Gurb, amb ells fem unes sessions de música amb els infants de 0 a 3 que agraden moltíssim. Amb l'Institut de Gurb treballem en un projecte cooperatiu on els seus alumnes creen un material per treballar a les nostres aules de i0, i1 i i2. Abans però realitzen estades a l'aula on poden conèixer les característiques dels alumnes. També ens visiten durant el curs la gent del "Casal de la gent gran" del poble i duem a terme activitats diverses: conta contes, cantada de nades... compartint així vivències que ens enriqueixen a petits i grans.

Amb el centre TRIS-TRAS hi col·laborem sovint, és un equip d'assessorament i orientació psicopedagògic, que dona servei a infants de 0 a 4 anys. Es tracta d'un servei que demanen les famílies i un cop fet el diagnòstic contacten amb l'escola bressol i es realitza un treball conjunt. Des de l'escola bressol seguim les seves indicacions intentant donar una millor atenció a les necessitats d'aquell infant i potenciant al màxim el seu desenvolupament.

Quan és necessari, hi ha contacte amb Serveis Socials de l'Ajuntament, per tal de fer un seguiment dels casos d'infants o famílies que necessitin aquest servei.

L'intercanvi i la relació amb les famílies és un fet primordial, ja que entenem l'educació com un valor global en que tots els estaments que hi participen han d'interaccionar. Considerem que l'escola bressol municipal, ha de ser un punt de trobada entre famílies, un punt d'intercanvi de coneixements, inquietuds i opinions. També ha de servir per poder expressar i canalitzar dubtes, malestars o alegries dels adults per tal que aquests puguin sentir-se millor, més còmodes, més satisfets i millor aollits. És important possibilitar espais que permetin l'aparició de vincles de comunicació entre les pròpies famílies de l'escola bressol. Oferir diferents possibilitats a les famílies, per establir una xarxa de relacions, no només amb els professionals que hi treballem sinó també amb elles mateixes.

Un bon exemple seria l'AFA, que agrupen voluntàriament, pares i mares de l'escola bressol amb la finalitat de facilitar la participació de les famílies en les activitats del centre, contribuir a la millora de la qualitat del sistema i facilitar la prestació de serveis. Dues persones de l'AFA són escollides per les famílies per formar part del Consell Escolar del Centre, i és l'AFA qui escull una persona entre ells/es per formar part del Consell Escolar Municipal. Des de La Quitxalla considerem molt important la feina de l'AFA a l'escola bressol i volem facilitar la relació i el treball conjunt.

La participació i implicació de les famílies a l'escola és molt important, ja que representen un puntal per l'educació dels infants.

L'educació 0-3 es mostra com un element important en la formació que l'individu rebrà al llarg de la vida i l'entorn del centre on es duu a terme aquesta educació l'ha de conèixer. També és important nodrir-nos, per les activitats d'ensenyament-aprenentatge, del que l'entorn immediat ens possibilita per tal d'enriquir-les i compartir-les. Coneixerem el teixit sociocultural de la zona, amb el que s'establiran relacions segons els objectius a assolir, com ara El Casal de la Gent Gran, Les Escoles, l'Institut, el CAP i diferents entitats del poble.

12. PLA DE FORMACIÓ

Som un centre viu amb un tarannà dinàmic i innovador. Per això, considerem que la formació continuada és molt important en la nostra feina.

Ens ajuda a avaluar la nostra tasca, a renovar-nos, a veure-ho des d'una altra perspectiva...La formació ens fa valorar el que vivim cada dia amb els infants, i fer que esdevingui ensenyament de qualitat.

Així doncs, curs rere curs, apostarem per una formació encaminada, segons les necessitats que tingui l'escola.

13. PLA DE REVISIÓ I AVALUACIÓ DEL P.E.C

L'avaluació del P.E.C implica una reflexió professional, tant de l'equip docent com de tota la comunitat educativa, per la consolidació de bones pràctiques i la concreció de propostes per al desenvolupament i la millora contínua.

Aquest procés d'autoavaluació, esdevé una oportunitat per a la reflexió compartida sobre els objectius, els processos i els resultats de l'acció educativa; el reconeixement d'experiències reeixides, i el compromís dels agents implicats en el desenvolupament de les propostes de millora.

Cada cinc anys es revisarà el PEC en la seva totalitat i en modificarem els aspectes que es considerin oportuns. Tot i així, anualment es valorarà en general la tasca educativa i si resulta necessari, es faran petites modificacions en algun dels apartats. Això serà si realment es fa evident la necessitat, i amb el previ acord, de tota la comunitat educativa. Les aprovacions es faran al Consell Escolar de Centre.

14. ANNEXOS

Aquest P.E.C disposa dels annexos següents:

- 14.1. N.O.F.C i Carta de compromís educatiu.
- 14.2. Projecte lingüístic.

N.O.F.C

Índex:

1. Introducció
2. Àmbit d'aplicació
3. Òrgans de govern
4. Organització del centre
5. Gestió dels alumnes
 - 5.1. Inscripció
 - 5.2. Matriculació
 - 5.3. Baixes
 - 5.4. Quotes i matrícula
 - 5.5. Assistència
 - 5.6. Adaptació
 - 5.7. Avaluació
6. Comunicació famílies-escola
 - 6.1. Comunicació individual
 - 6.2. Comunicació col·lectiva
7. Sortides fora del centre
8. Aniversaris
9. Mesures de seguretat, higiene i salut
10. Carta de compromís educatiu

1. INTRODUCCIÓ

Aquest document ha de servir per regular la vida interna del centre i establir de forma clara i coherent les relacions entre els diferents estaments que formen part de la comunitat educativa.

Les N.O.F.C. de La Quitxalla contenen la normativa de funcionament i els drets i deures de totes aquelles persones que, d'una manera o altra, participen en el procés educatiu dels infants. A més estructuraren normes tècniques, funcionals, pedagògiques i administratives del centre. Apleguen el conjunt d'acords i decisions d'organització i de funcionament que s'adopten per fer possible, en el dia a dia, el treball educatiu i de gestió que permet assolir els objectius proposats en el projecte educatiu del centre i en la seva programació anual.

Aquest document regula tot el que envolta el procés educatiu, ajustant-se a la realitat i disposant dels mecanismes adequats per poder ser actualitzat.

Per tant, el desenvolupament i aplicació d'aquest document, es basarà en els següents principis:

- Assegurar l'ordre intern que permeti assolir, amb major plenitud, els objectius educatius.
- Afavorir el desenvolupament de l'educació i la convivència dins el marc de tolerància i respecte a: la llibertat, la personalitat, el gènere, la cultura i les conviccions de les famílies i els infants.
- Respectar el dret de tots els membres de la comunitat educativa a intervenir en les decisions que els afectin mitjançant els seus representants i els canals legalment establerts.

2. ÀMBIT D'APLICACIÓ

L'aplicació de les N.O.F.C., va dirigida als membres que conformen la comunitat escolar de l'Escola Bressol La Quitxalla:

- Infants matriculats a l'escola bressol.
- Equip educatiu.
- Direcció.
- Famílies i/o tutors dels infants (des del moment de la preinscripció de l'infant i fins a la seva baixa del centre).
- Titular de l'escola: Ajuntament de Gurb i l'Associació E.B.M La Quitxalla qui en duu la gestió.
- Totes aquelles persones o entitats que intervenen en la comunitat escolar.

El seu àmbit físic d'aplicació és l'edifici propi del centre (ubicat a Gurb, al carrer Vallès s/n) i qualsevol lloc o edifici on es desplaci la comunitat escolar, en la seva totalitat o en petit grup, per tal de realitzar alguna activitat pròpia del centre.

3. ORGANIGRAMA I ÒRGANS DE GOVERN

3.1. CONSELL ESCOLAR

El consell escolar és l'òrgan de participació de la comunitat escolar en el govern del centre; funciona d'acord amb la normativa vigent, que n'especifica les funcions, composició i elecció i renovació de membres. Hi són representats els diferents sectors de la comunitat educativa: direcció, equip educatiu, famílies i Ajuntament de Gurb.

En el cas d'una escola bressol com la nostra la composició és la següent:

- a) El/la director de l'escola, que el presideix.
- b) Un representant de l'Ajuntament de Gurb.
- c) Dos representants del personal educador elegit entre ells pel mateix personal educador, un dels quals actua de secretari del consell.
- d) Dos representants dels pares i mares dels infants escollits entre els pares i mares de l'escola.
- e) Un representant del personal d'administració i serveis (actualment no hi ha representació)

El nomenament dels representants del sector de les famílies dels infants és per dos anys. Els de la resta de membres del Consell és per quatre anys.

Pel que fa a la renovació de membres del Consell, si es produeix una vacant quan encara no ha acabat el termini pel qual fou escollit el membre que ha cessat (tant pel que fa als representants del personal educador, com de les famílies) sortirà una persona que formi part de l'AFA; si no sorgeix cap voluntari, la vacant es cobrirà amb algun pare o mare de la comunitat de l'escola bressol. Pel que fa al personal educador, s'escollirà un altre membre d'aquest grup, fent una votació entre el personal.

Les funcions del Consell Escolar en una escola bressol són les següents:

- Conèixer, analitzar i valorar els documents marc de l'escola: el Projecte educatiu de centre (PEC), les Normes d'organització i funcionament del centre (NOFC) i la Carta de Compromís Educatiu.
- Conèixer i valorar la programació general del centre per al curs escolar o pla de treball anual i la memòria corresponent.
- Vetllar pel compliment de les normes generals sobre l'admissió d'infants a l'escola.
- Conèixer la resolució de baixa d'alumnes i vetllar perquè s'atingui al Reglament regulador del servei.
- Valorar el funcionament general del centre i proposar o suggerir mesures de millora d'acord amb la normativa general i les disposicions específiques vigents.
- Ser informat del nomenament i cessament de la direcció del centre i dels canvis organitzatius que es realitzin cada curs.
- Proposar la realització d'activitats complementàries i/o extraescolars.
- Atendre les demandes i millores suggerides per les famílies usuàries del servei.

Es reuneix com a mínim dues vegades durant el curs i també sempre que ho demani la meitat més un dels seus membres.

3.2. AJUNTAMENT DE GURB

Són funcions de l'Ajuntament de Gurb:

- Posar a disposició de l'escola bressol l'edifici on està instal·lat el centre.
- Vetllar pel manteniment de l'edifici i dels béns mobles i demés elements útils de l'escola bressol, necessaris per a realitzar el servei.
- Aportar mensualment la prestació econòmica necessària per al sosteniment de l'escola amb càrrec al pressupost municipal.
- Fixar els preus públics, taxes o qualsevol altre dret que s'hagi de pagar per la recepció del servei de la Llar.

3.2.1. Funcions del regidor delegat:

Vetllar pels complimentes dels mitjans educatius de l'escola bressol i informar als òrgans de govern de l'Ajuntament de qualsevol assumpte derivat al servei.

3.3. L'EQUIP DE LA QUITXALLA.

3.3.1. Funcions dels membres de l'equip educatiu:

- Vetllar pel desenvolupament integral de l'alumne. Tot atenent a les seves necessitats físiques, fisiològiques i d'higiene, introduint-los en la progressiva adquisició d'hàbits.
- Elaborar la programació general del centre i la programació específica d'aula.
- Potenciar la participació i relació de les famílies dins del centre.
- Convocar per pròpia iniciativa als pares dels alumnes per tractar assumptes relacionats amb l'infant.
- Avaluar els infants al llarg del curs.
- Participar en les reunions de famílies i també en els diferents actes que organitza l'escola amb elles.
- Donar informació a les famílies sobre el procés educatiu dels seus infants.
- Donar pautes d'actuació a les famílies, com a resposta a les seves inquietuds.
- Proporcionar informacions gràfiques del procés educatiu (fotografies, gravacions...)
- Realitzar entrevistes amb les famílies: inicial i de seguiment.
- Realitzar informes escrits destinats a les famílies per tal que coneguin l'evolució del seu fill/a.

- Realitzar diferents tasques educatives destinades a aplicar el projecte educatiu i a introduir valors i actituds positives a cada infant.
- Realitzar tasques de formació permanent.
- Guardar el secret professional en tots aquells aspectes que ho requereixin.
- Col·laborar amb la Direcció en l'elaboració del PEC (Projecte Educatiu de Centre), el PAC (Pla Anual de Centre) i la Memòria Anual.

En cap cas podran imposar-se sancions contra la integritat física de l'alumnat.

En cap cas podran imposar-se sancions contra la dignitat personal de l'alumnat.

En cap cas podran imposar-se sancions contra l'alimentació de l'alumnat.

3.3.2. Drets i deures dels membres de l'equip educatiu:

- Que llur exercici professional s'orienti cap als fins definits per la llei d'Educació vigent.
- Assistència puntual al centre. En cas d'absència justificar-la.
- Complir i fer complir les NOFC (Normes de Funcionament del Centre).
- No fumar a classe ni a qualsevol dependència del centre.
- No utilitzar sancions, no càstigs humiliants.
- Tractar amb respecte a tota la comunitat educativa.
- Assistir a les reunions que es convoquin.
- A que se'ls respecti llur dignitat personal i professional.
- El personal docent substituït pertanyerà al claustre amb els mateixos drets i deures que la resta de mestres.
- Dret a manifestar la seva disconformitat respecte a qualsevol aspecte del centre.
- Llibertat de sindicació.

3.3.3. Reunions equip educatiu.

Les reunions de l'equip educatiu es duran a terme quinzenalment de 2/4 de 6 a les 7 del vespre i seran convocades i dirigides per la Direcció. El lloc de trobada serà a l'escola o on designi l'equip directiu. Hi estarà convocat el personal docent. En el cas de no poder fer les reunions d'equip de manera presencial es duran a terme telemàticament. L'assistència a aquestes reunions serà obligatòria per a tots els seus components. De cada reunió es farà un resum dels acords adoptats que, una vegada aprovats, passaran a formar part de la documentació general de l'escola.

3.3.4. Drets dels infants

Rebre una formació que assegurí el total desenvolupament de la seva personalitat, cap a aquest fi s'encamina la programació educativa del centre. Aquesta formació comprèn:

- El total desenvolupament harmònic de l'afectivitat i de la relació envers els altres.
- La formació en el respecte als drets i llibertats fonamentals i en l'exercici de la tolerància de la llibertat dins dels principis democràtics de convivència.
- L'adquisició d'hàbits d'autonomia personal, desplaçament, neteja, ordre i atenció.
- El dret a rebre l'ensenyament en català.
- La preparació per participar activament en la vida social.
- La formació per la pau.
- L'educació que assegurí la protecció de la salut i el desenvolupament de les capacitats.
- L'adquisició d'hàbits intel·lectuals, d'hàbits socials, com també de coneixements.
- El total desenvolupament de la personalitat dels alumnes exigeix una jornada de treball adequada a la seva edat.
- Una valoració acurada del seu progrés personal.
- Els familiars o tutors tenen dret a sol·licitar informació i/o aclariments per part dels educadors respecte qualsevol aspecte del desenvolupament de l'infant.
- En el marc establert en la Llei orgànica 8/1985, del 3 de juliol, reguladora del dret a l'educació garanteix:
 - La informació prèvia i completa als familiars o tutors sobre el caràcter del centre.
 - La impartició d'un ensenyament que exclouï tota mena de manipulació ideològica o propagandística dels alumnes, sense perjudici a la llibertat d'expressió.
 - El respecte de la seva integritat física i de la seva dignitat personal.
 - A portar a terme la seva activitat escolar en condicions de seguretat i higiene adequades.
 - Un ambient de convivència que fomenti el respecte entre els companys.
 - A la reserva d'aquella informació de què disposi el centre docent, relativa a les circumstàncies personals i familiars, sense perjudici de l'obligació de comunicar a l'autoritat competent totes aquelles circumstàncies que puguin implicar maltractaments per a l'alumne o qualsevol altre incompliment dels deures establerts per les lleis de protecció del menor.
 - No podran ser objecte de càstigs físics o morals.

3.3.5. Personal no docent.

El personal de cuina, neteja i conserge són personal extern a l'escola bressol, la coordinació amb aquest personal es detalla en un altre punt.

3.4. **COORDINACIÓ DELS ÒRGANS DE GOVERN**

L'Escola Bressol La Quitxalla es regeix per diferents òrgans de funcionament i representació:

- L'Ajuntament de Gurb: és qui té la titularitat del servei, essent l'escola bressol un ens municipal. L'Ajuntament és qui posa els preus del servei aprovant-los al Ple municipal.
- L'Associació E.B. La Quitxalla: té la concessió municipal del servei. És l'òrgan de representació. La junta de govern de l'associació la presideix la presidenta de l'associació i en formen part també la tesorera i la secretària.
- El Consell Escolar Municipal: és un organisme de consulta i participació. Hi estan convocats els diferents centres educatius de Gurb: La Quitxalla, Escola Les Escoles, Institut de Gurb i Escola de música de Gurb. De cada centre hi ha una representació de tots els sectors: direcció, equip docent, Afa...Presideix el plenari l'Alcaldia del poble.

La Quitxalla té diferents òrgans de participació:

- El Consell Escolar de Centre: és l'òrgan representatiu de La Quitxalla. Aquest espai és informatiu, consultiu i de propostes que es poden impulsar. S'hi aproven les directrius a seguir del centre. Hi ha representació de l'àmbit de la Direcció, Personal educatiu, famílies i Regidoria d'ensenyament. Presideix la Direcció de La Quitxalla.
- La Comissió de l'AFA: es tracten els temes que proposa l'AFA de l'escola bressol i a partir d'aquí es generen propostes d'actuació.

L'Associació Escola Bressol La Quitxalla és qui gestiona l'escola bressol. Entre els membres de la junta directiva hi ha trobades molt sovint per tal de poder gestionar els diferents aspectes que afecten a l'escola bressol i per garantir-ne el correcte funcionament. Els integrants d'aquesta associació de mestres/educadores són les persones que formen l'equip directiu de l'escola, i és aquest equip el que a principi de curs marca les reunions de claustre que hi haurà com a mínim a mig any vista i encamina la tasca educativa del centre.

És aquesta associació qui també té contacte amb el regidor d'ensenyament de l'Ajuntament de Gurb i amb l'Alcalde si s'escau. El paper de l'Ajuntament de Gurb és vital per tal que "La Quitxalla" pugui desenvolupar la seva tasca d'una manera assertiva.

3.5. RELACIÓ AMB ELS SERVEIS EXTERNS

Tant el personal de cuina, neteja com el conserge és personal extern de l'escola. És un membre de l'Associació E.B. La Quitxalla, qui coordina aquest personal en les seves respectives tasques. En tot moment s'intenta que es compleixi la normativa que posa el Departament d'Ensenyament i es vetlla en aquests diferents sectors per tal que així es dugui a terme.

3.6. COORDINACIÓ ENTRE CICLES.

La coordinació entre "La Quitxalla" i l'escola "Les Escoles", té com a principal objectiu fer el traspàs d'informació dels infants que passen del primer al segon cicle d'educació infantil a "Les Escoles". La majoria d'alumnes de "La Quitxalla" continuen la seva escolarització a "Les Escoles". Per això a finals del curs s'organitza una trobada per tal de fer el traspàs d'informació. Si algun altre centre es posa en contacte amb nosaltres, se li fa el traspàs d'informació corresponent vetllant sempre per facilitar la incorporació de l'alumne.

3.6.1. Traspàs d'informació.

El traspàs d'informació dels infants que passen del primer al segon cicle d'educació infantil es fa mitjançant una reunió amb les mestres d'ambdós cicles. Aquesta reunió té lloc a "La Quitxalla" i es fa en acabar el primer cicle d'educació infantil. En aquesta reunió s'intenta donar la informació necessària per tal de facilitar la incorporació al segon cicle d'educació infantil.

4. ORGANITZACIÓ DEL CENTRE.

4.1. Horari del servei

L'horari de l'escola bressol és de les 8 del matí a les 17:30 de la tarda.

Les entrades al matí es faran des de les 8h a les 9:30h i s'entrarà pel pati, deixant a cada infant a la seva aula. A les 9:30 es tancarà la porta del pati, i si un alumne no ha arribat haurà d'entrar per la porta situada al carrer Vallès. A partir de les 9:30 es comença la rutina de l'aula i s'aconsella no interferir si no és estrictament necessari.

Aproximadament a les 10h del matí duem a terme l'estona del "Bon dia", on es dona fruita o bastonets de pa als infants. És un servei gratuït que ofereix l'escola.

Les famílies poden entrar o sortir, segons el que més els convingui, seguint els següents horaris per tal de respectar el ritme de tots els infants:

Matí entrada: de 8.30 a 9.30 pels grups d' i0 i i1

de 8:45 a 9:30 pels grups d' i2

Matí sortida: de 11.30 a 11.45 (si no es queden a dinar ni a dormir), tots els grups.

De 12:45 a 13h (si només es queden a dinar)

de 15 a 15:45 (si es queden a dormir)

Tarda entrada: de 15h a 15:45, tots els grups.

Tarda sortida: de 16.15 a 17.30h, infants i0 i i1

de 16:15 a 17h, infants de i2.

Vigilància tarda: de 17 a 17:30, infants de i2

4.1.1. Serveis que s'ofereixen amb cost afegit

Per tal que les famílies puguin conciliar més fàcilment la vida laboral amb la familiar oferim els següents serveis que tenen un cost adicional:

- Acollida matinal: Els infants d' **i0 i i1** tenen l'opció d'entrar a les 8 del matí, contemplant de 8 a 8:30 com a extra. Els infants d'**i2** tenen les opcions d'entrar a partir de les 8 o a partir de les 8:30, contemplant fins a les 8:45, com a servei extra.

Els infants que utilitzen el servei extra de les 8 a les 8:30 del matí poden portar esmorzar de casa i la mestra els hi dóna. En cap cas es pot portar menjar després de les 8:30.

- Servei de menjador (**tots els infants**): Dinar de les 12h a les 15h

Berenar a les 16h

- Oferim un servei de vigilància pels infants d'**i2**, aquest servei és de les 17h a les 17:30h.

Totes les entrades i sortides es faran pel pati de l'escola, de les 8h a les 9:30 i de les 15h a les 17:30. Les famílies acompanyaran l'infant a la seva aula. Exceptuant els infants que marxen/entren després de dinar, que sortiran/entraran pel carrer Vallès. Les famílies trucaran a la seva aula i s'esperaran a l'exterior que surti la mestra. Les entrades i sortides es recomanen que siguin àgils, hem de tenir en compte que l'educadora deixa momentàniament el grup-classe per rebre/acomiadar l'infant, i ha de tornar tan aviat com sigui possible a la seva tasca.

4.2. Calendari

El curs escolar comença, per les mestres, el dia 1 de setembre i acaba el dia 31 de juliol. Els tres primers dies laborables, de setembre, no son hàbils pels infants. Aquests dies les mestres prepararan les aules. També es duran a terme les entrevistes inicials i es rebrà i s'organitzarà el material de tots els infants. Les mestres faran reunió de claustre per tal d'iniciar el curs. Els infants començaran el quart dia laborable de setembre. Els últims quatre dies laborables de juliol les mestres els destinaran a tancar el curs escolar i per tant, no seran hàbils pels infants. Aquests dies es farà la memòria del curs, i es desmuntaran els espais de joc per deixar l'escola a punt i fer neteja a fons durant el mes d'agost.

Des del quart dia laborable, fins el dia 10 de setembre, es durà a terme el servei amb horari reduït. Els infants que s'incorporen al centre per primera vegada faran l'adaptació i podran assistir a l'escola, com a màxim, fins a les 12h. Els que ja venien el curs anterior, es podran quedar fins a les 15h. Aquesta mesura serveix per facilitar l'adaptació, i per tal que l'equip educatiu pugui treballar, a les tardes, en la preparació del nou curs escolar.

A partir del dia 12 de setembre es durà a terme l'horari normal.

L'últim dia abans de les vacances de Nadal i Setmana Santa, igual que el dia 23 de juny (si és lectiu) i l'últim dia del curs pels infants, La Quitxalla tancarà a les 15h. Aquests dies estaran marcats al Calendari del curs, que es penja a la pàgina web de l'escola.

Els quatre últims dies laborables de juliol les mestres els tindran per acabar de tancar el curs i l'escola restarà tancada als infants.

Al juliol es penjarà a la web de La Quitxalla el calendari previst pel curs següent.

Pel que fa a les vacances:

NADAL: els dies que marqui el Departament d'Ensenyament.

SETMANA SANTA: del dimarts a les 15h fins al dilluns de Pasqua.

Tres festes de Lliure disposició.

Dos dies de Festa Local.

4.3. Distribució dels grups

Edat	Aula
0-1	Els Globus
0-1	Les Bombolles

1-2	Les Estrelles
1-2	Els Sols
2-3	Els Núvols
2-3	Els Estels
Taller d'Art/Joc heurístic	Les Llunes
Aula Sensorial/Bebeteca	Menjador
Espai Experimentació/Grans construccions	Entrada escola

L'escola disposa de 6 aules, dues d' i0, dues d' i1 i dues d' i2. Les dues aules de Lactants (i0) disposen de canviador, biberonera i dormitori propi. També disposem de l'aula de "Les Llunes", que fem servir com a Taller d'Art, i que si cal la podem utilitzar com a aula d' i1, ja que disposa de canviador, wc i també de sortida directa al pati.

El fet de tenir uns espais compartits com son: l'aula sensorial/bebeteca, l'espai d'experimentació i grans construccions, i un taller d'art on també hi duem a terme el joc heurístic, ens faciliten la nostra tasca educativa. Utilitzant aquests espais com a tals, es redueix el temps de preparació previ a les sessions que hi oferim. Això afavoreix positivament en el ritme diari de les aules, ajudant a dur a terme una "slow line".

Les mestres/educadores es distribueixen cada curs pels diferents grups-classe, tenint en compte que en cada grup hi hagi una educadora del curs anterior (ja sigui la tutora o la persona de reforç). Aquest fet afavoreix l'adaptació i dona seguretat als infants, que ja la coneixen. De totes maneres es fa el traspàs d'informació entre les mestres i es tenen en compte les particularitats de cada infant.

4.3.1. Distribució de les tutores d'aula.

A l'hora de distribuir les tutores d'aula es té en compte, sempre que sigui possible, que una de les mestres d'aquell nivell pugui seguir amb el grup d'infants. Quan un infant canvia de tutora per iniciar un nou curs, hi ha un traspàs intern entre la tutora que tenia el curs anterior i la que té actualment. La comunicació interna entre l'equip educatiu és fluïda i es transmet la informació necessària per a garantir el benestar de l'alumnat. La resta de mestres aniran canviant d'etapa i d'infants, potenciant així la coneixença i l'afinitat de l'infant amb tot el personal de l'escola.

4.4. DISTRIBUCIÓ DELS ALUMNES

La distribució dels alumnes d'10 i 11 es fa tenint en compte la data de naixement. Els infants de cada un d'aquests grup-classe, tindran unes característiques generals molt semblants evolutivament, i això ens facilitarà la tasca com a docents. Aquest fet ens permetrà que l'aula evolucioni conjuntament amb els infants, oferint-los la possibilitat de dur a terme les propostes que necessiten. Poder donar resposta a les necessitats dels infants durant el curs, fa que ajudem en el desenvolupament de les seves capacitats generals. Amb aquest objectiu les aules van canviant i proporcionen al grup nous reptes i noves descobertes.

Pel que fa als infants d'12, es barregen tots els infants, intentant que a les dues aules hi hagi infants de principi i de finals d'any. S'intentarà també, que hi hagi el mateix nombre de nens i nenes a les diferents aules. L'objectiu és aconseguir un grup divers, on els més grans ajudin als de final d'any en els processos, i on hi hagi representats els gèneres per igual.

4.5. DISTRIBUCIÓ DELS ESPAIS

L'Escola Bressol consta de 7 aules, dues d'elles adaptades per a lactants. La resta tenen fàcil accés a lavabos i canviador. Les instal·lacions són àmplies i lluminoses i cada una té sortida directa al pati. L'edifici de l'escola és tot planta baixa, cosa que facilita l'accés als nostres alumnes. L'espai del menjador, ja que no s'utilitza com a tal, s'ha adaptat com a Aula Sensorial. L'espai del Hall s'ha convertit en un Espai d'Experimentació amb diferents propostes muntades. I l'aula de "Les Il·lunes", mentre no s'utilitzi s'ha habilitat com a Taller d'Art.

El pati envolta tot l'edifici, i podem gaudir de diferents espais exteriors tant al davant com al darrere. Hi ha un despatx destinat a Direcció que dóna a la part del davant de l'edifici. L'espai destinat a les mestres és ampli, tenim una sala de mestres i dos canviadors. A l'escola també hi ha dos magatzems i una habitació de neteja on hi ha la rentadora, assecadora, rentaplats, productes de neteja...

Les aules estan organitzades en espais de joc, i s'organitzen cada curs segons la necessitat que presenti cada grup, tenint en compte el seu nivell evolutiu en tot moment. Així doncs, al llarg del curs els espais van canviant i es van adaptant a les necessitats del grup-classe.

5. GESTIÓ DELS ALUMNES

5.1. PREINSCRIPCIÓ

El procés d'inscripció al centre es durà a terme dins les dates que marqui el Departament d'Ensenyament. Les famílies hauran d'omplir el formulari d'inscripció i adjuntar la documentació requerida: còpia del llibre de família a la pàgina on surti l'infant i còpia del DNI de la persona sol·licitant. Es tindran en compte els criteris de puntuació que marca el Departament i també els criteris addicionals que marqui l'Ajuntament de Gurb, aprovats prèviament al Ple. La preinscripció es durà a terme de manera telemàtica o bé es podrà concretar hora amb direcció i fer-la al centre. El dia acordat es penjarà la llista d'admesos i seran aquests els que podran realitzar la matrícula per agafar la plaça al centre. En el cas que hi hagi empat en els punts, i s'hagi de sortejar una/unes plaça/ces, s'actuarà de la següent manera. S'ordenaran segons l'ordre d'entrada totes les sol·licituds i es farà un sorteig públic, on hi haurà totes les preinscripcions rebudes. D'aquestes en sortirà una, i podran agafar la plaça/ces les sol·licituds consecutives que optaven a aquesta/es. A partir de la última plaça agafada quedarà ordenada la llista d'espera, que serà vàlida fins a l'inici del curs, en el cas que hi hagi alguna baixa.

5.2. MATRICULACIÓ

La matriculació es durà a terme dins el període que marqui el Departament d'Ensenyament. S'ompliran per part de les famílies els documents que marca l'escola com: fitxa dades bàsiques, carta de compromís educatiu, consentiments... S'hi adjuntarà també una còpia del DNI dels dos progenitors, còpia del carnet de vacunes i de la tarja sanitària de l'alumne/a.

La formalització de la matrícula es farà amb la direcció del centre, en les dates que marqui el Departament d'Ensenyament. Serà telemàtica o bé presencial, si la família ho desitja, concretant hora amb la direcció.

Al fer la matrícula es pagarà l'import de la mateixa, i en aquest moment s'agafarà la plaça. Fins que no s'aboni l'import de la matrícula no es considerarà agafada la plaça.

Un infant que faci la matrícula a mig curs ha d'al·legar els punts requerits, 20 punts o més, per i1 i i2. Així doncs haurà de presentar la documentació que ho acrediti. Per optar a una plaça d'i0, un cop iniciat el curs, la família ha d'acreditar 30 punts o més. Quan un infant no està vacunat, o bé no segueix la pauta de

vacunació del Departament de Salut, es demanarà un document del pediatre on es deixi constància que està bé de salut, i és apte per assistir a l'escola bressol.

Un cop acabat el període de matriculació, si queda alguna plaça lliure, es trucarà i s'enviarà un correu a la primera família de la llista, si no es poden localitzar i no responen el correu en les següents 12 hores, s'entendrà que no estan interessats en la plaça i s'intentarà localitzar a la següent família de la llista d'espera. I així consecutivament.

5.3. **BAIXES**

Per tal de fer efectiva la baixa d'un alumne de La Quitxalla, s'ha de fer arribar al centre un document on es reflecteixi clarament la voluntat de renunciar a la plaça que té el seu infant per aquell curs en qüestió. S'han d'identificar els dos progenitors amb els noms i i els corresponents documents nacionals d'identitat. L'esmentat document ha d'estar signat pels dos progenitors per tal que resulti efectiu. Al presentar l'esmentat document, aquella plaça queda lliure i la pot agafar un nou alumne/a. La comunicació es pot fer mitjançant correu electrònic o bé demanant hora a direcció, i portant-la presencialment.

5.4. **QUOTES I MATRÍCULA**

L'import de la quota que es paga cada mes, el marca l'Ajuntament de Gurb.

La matrícula es cobra només una vegada quan s'agafa la plaça, l'import és el mateix que una mensualitat.

En el cas d'impagament del rebut mensual, serà l'Associació de mestres la que es posarà en contacte amb la família, indicant-li com fer el pagament. Aquesta comunicació es farà mitjançant correu electrònic. En el cas d'haver-hi dues mensualitats impagades, automàticament es perd la plaça al centre, i aquesta plaça es pot cobrir amb un nou alumne.

La quota de juliol, segons acord al ple de l'Ajuntament de Gurb, es prorratejarà de setembre a juny. Els infants que comencin a mig curs, començaran a pagar la part prorratejada el mes que comencin, i la resta l'abonaran el mes de juliol.

5.5. **ASSISTÈNCIA**

L'assistència al centre no és obligatòria. En el cas que un infant decideixi no assistir al centre per determinats motius durant una temporada, igualment haurà de satisfer les quotes mensuals per tal de conservar la plaça.

5.6. ADAPTACIÓ

L'entrada a l'escola bressol acostuma a ser, per a l'infant, la primera separació del nucli familiar. Aquest s'ha d'adaptar a un nou espai i a noves persones, tot passant per una separació física, afectiva i temporal, de la seva família.

Deixar l'infant a l'escola bressol, per primera vegada, és un fet que per a algunes famílies costa d'assimilar. Aquesta ha d'acceptar la separació de l'infant, tot i que poden sorgir sentiments, emocions i neguits per la incertesa de saber si el seu infant plorarà, si s'adaptarà a l'escola o bé si s'enyorarà. També per la presència, de noves persones en el cercle família-infant.

Hem de ser conscients que l'adaptació és un procés que es desenvolupa de forma individual i diferent per a cada infant i per a cada família.

Essent el període d'adaptació un dels moments més delicats, el més convenient és fer una entrada progressiva a l'escola bressol. Els primers dies poden ser d'una estoneta mes o menys curta, que anirà augmentant fins a completar la jornada escollida.

Abans de començar el curs es fa arribar a les famílies un escrit fet per les mestres on parlem de l'adaptació i de les coses que creiem que s'han de tenir en compte en aquest moment.

Pels infants de nova matriculació: els primers dies vindran 1 hora i aniran augmentant el seu horari en funció de com es mostrin a l'aula. No es podran quedar a dinar fins que a l'escola es faci l'horari normal de matí i tarda (sol ser a partir del 12 de setembre).

Pels infants que ja venien el curs anterior: els primers dies poden assistir al centre fins a les 3, per tant dinen i dormen a l'escola. És a l'estona del migdia que l'educadora pot dedicar-los més atenció, ja que els infants de nova incorporació no poden utilitzar aquest servei. D'aquesta manera per a ells també és una adaptació progressiva que facilita tornar a la rutina després del període de vacances.

5.7. AVALUACIÓ

A final de curs, duem a terme una memòria on s'avalua la feina realitzada i els resultats obtinguts. De totes maneres quan s'observa que una proposta no dona els resultats esperats, es modifica en aquell moment i dita modificació constarà a la memòria del curs en qüestió. Considerem important poder avaluar sistemàticament i utilitzar els resultats d'aquesta avaluació per poder modificar, ajustar i millorar la tasca educativa; així com orientar futures actuacions cap a un propòsit de millora.

Recollirem informació individual dels infants, i també del grup, a través de l'observació sistemàtica. Això ens permetrà veure l'evolució tan individual de l'infant, com la del grup-classe. En els informes que rebin les famílies, es farà èmfasi en el procés que ha viscut l'infant a l'hora de desenvolupar les seves competències. Aquest serà el nostre objectiu a l'hora d'observar i de documentar.

Les famílies rebran dos informes, un informe qualitatiu al febrer, que es donarà en una entrevista amb la família. I un altre informe a final de curs, on es farà el tancament del curs, i s'explicarà breument l'evolució de l'infant durant aquells mesos.

6. COMUNICACIÓ FAMÍLIES-ESCOLA

Per tal d'afavorir l'intercanvi amb les famílies, s'estableixen diferents canals tant per la comunicació individual com per la comunicació col·lectiva, amb l'objectiu que aquesta sigui eficient.

6.1. COMUNICACIÓ INDIVIDUAL

Aquesta comunicació és important i necessària perquè cada família pugui intercanviar informacions i opinions amb les educadores en relació amb els seus infants.

- Intercanvis diaris. Converses diàries en el moment d'arribar a l'escola o d'acomiar-se. Les considerem molt valuoses i a l'escola les utilitzem molt, per transmetre a les famílies com ha anat el dia, per comentar coses que observem les educadores, per intercanviar opinions.... Són molt importants per tal de crear vincle amb les famílies fent, que sigui també la família, la que traslladi els seus dubtes o incerteses i així poder-ne parlar conjuntament. Aquestes converses també faciliten el procés d'adaptació ja que l'infant reconeix a l'educadora com una persona coneguda per la seva família i per tant, assimila millor el procés. També ajuden a anar "a una" família i escola, cosa molt positiva per a l'infant.
- Agenda (només lactants). Permet anotar circumstàncies individuals de cada infant. Al mateix temps, les famílies hi poden escriure tot el que considerin que és d'interès per als educadors/es en relació a l'infant. Es tracta d'un mitjà de comunicació eficaç per a la comunicació amb les famílies dels més petits. El caràcter bidireccional fa que la informació important no es perdi i serveixi de guia a l'hora d'entendre les necessitats dels més menuts. Hem de tenir en compte que a l'aula dels lactants es segueixen uns ritmes individuals i la informació que ens transmet la família, és vital pel ritme diari.
- La graella diària. En aquesta graella les educadores deixen constància de com ha anat el dia de cada infant, tractant el moment del menjar (dinar i berenar), deposicions, necessitats i observacions. Tot i que es comenta verbalment, aquesta graella és un resum del dia per a les famílies, on hi troben les coses bàsiques. A la nostra web es pot consultar el resum diari de l'infant, cada família pot accedir al seu.

- Informes, al febrer i a final de curs, les educadores informarem per escrit a les famílies sobre l'evolució de l'infant, mitjançant un informe. Es tindrà en compte que és una etapa en què els canvis són constants i molt importants. Els informes escrits són, doncs, un suport d'informació molt útil. Es complementaran amb una entrevista individual al curs i sempre que la família ho cregui convenient pot demanar per parlar amb la mestra.
- Les entrevistes. Es preveu una entrevista individual d'inici de curs amb cada una de les famílies dels infants que comencen per primer cop a l'escola bressol. Es convoquen perquè els/les educadors/es coneguin els infants que s'incorporen al centre i també les seves famílies. Es recullen les dades rellevants de l'evolució dels infants fins al moment que s'incorporen a l'escola bressol i tots aquells aspectes que es considerin oportuns per conèixer l'infant. En aquestes entrevistes també es parla del període d'adaptació, per tal que les famílies puguin entendre quin és el seu objectiu i alhora pot servir perquè facin les previsions d'organització familiar que necessitin. D'aquesta manera les famílies tenen tota la informació necessària per evitar possibles incerteses i tensions. També es parlarà de l'organització del curs i de l'aula, i dels horaris que farà l'infant. És molt important que, en aquesta entrevista hi assisteixi l'infant, serà el seu primer contacte amb l'aula i amb l'educadora, i s'ha de començar a establir un vincle. Veurà que hi ha una comunicació entre família i escola, i això serà positiu en la seva posterior adaptació.

Entre febrer i abril es realitza una entrevista personal de les educadores amb la família, per comentar el pas del seu infant a l'escola bressol i la seva evolució. En aquesta entrevista es dona un informe qualitatiu, i orientacions a la família per tal d'afavorir el desenvolupament de l'infant des de casa. Si es considera oportú, durant el curs, es concretaran altres trobades. La família pot demanar-les sempre que ho desitgi. La mestra fa saber a les famílies el seu horari d'entrevista setmanal i la família s'apunta el dia que li va millor.

- Comunicació per correu electrònic. Les famílies disposen del correu electrònic de la tutora per transmetre qualsevol informació de l'infant. És un mitjà de comunicació molt eficaç i personal a l'hora d'establir contacte entre família i escola. Es resolen dubtes, es comuniquen informacions diverses referents a l'infant, a la programació.... és un mitjà que s'utilitza moltíssim en el dia a dia a l'escola.
- Whatsapp La Quitxalla. L'escola disposa d'un whatsapp on les famílies poden escriure-hi coses rellevants del dia en qüestió. Per exemple si l'infant no ve perquè està malalt, si es queda a dinar i no ho han informat, si vindrà a recollir-lo algú altre....per coses diàries urgents també poden trucar al telèfon fixe de l'escola (938893616).

6.2. COMUNICACIÓ COL·LECTIVA

En aquest tipus de comunicació tenen més rellevància les informacions generals que l'equip educatiu dóna a les famílies. És aquí on l'equip pren la responsabilitat d'establir els mitjans concrets, per fer arribar a totes les famílies la informació referent al funcionament i a les possibles demandes de col·laboració que l'escola fa a les famílies.

- Reunions. Al llarg del curs, es convoquen trobades que serveixen per posar en contacte les famílies i l'equip educatiu, on es dóna informació sobre temes d'interès general. Alhora faciliten que les famílies es coneguin entre elles. La primera trobada es realitza abans de l'inici del curs escolar, al juliol, va dirigida a les famílies de nova incorporació. L'objectiu és que les famílies coneguin l'equip educatiu, en què consisteix el procés d'adaptació i com podem ajudar als infants en aquest procés. En aquesta trobada cada família coneixerà la tutora del seu infant, que serà el seu referent al centre. I concretarà amb ella una entrevista presencial abans de l'inici del curs (tres primers dies laborables de setembre).

Al novembre, quan es dóna per acabada la fase d'adaptació és durà a terme una altra reunió a l'escola. Aquesta serveix per poder posar en comú amb les famílies com ha anat el procés d'adaptació. També per explicar-los la línia metodològica que es durà a terme, i els trets generals de la dinàmica quotidiana del centre. Aquesta reunió es fa amb les famílies de cada grup d'infants. Les educadores, un cop tenen una coneixença suficient del grup, plantegen a les famílies els objectius de treball que es proposen. D'aquesta manera les famílies tenen tota la informació que els cal, i poden entendre amb més facilitat les comunicacions i la manera de procedir del centre. També es donen indicacions per dur a terme a casa, a nivell grupal, que ajudaran a l'infant en el procés de desenvolupament. Seran coses que també es treballen a l'escola. Així doncs, s'intentarà anar "a una" amb la família per tal d'afavorir en tot moment a l'infant, i el seu procés d'aprenentatge.

- Correus electrònics. Hi ha un correu de contacte entre la tutora i les famílies. A través d'aquest canal les famílies reben correus informatius per tal que coneguin diferents aspectes referents al centre, i l'activitat programada. Aquests correus són merament informatius i fan referència a convocatòries de reunions, xerrades i tot tipus d'informació general que es vol fer arribar de manera ràpida. Per aquest canal cada família també pot comunicar-se amb la mestra.
- La documentació. Es tracta de transmetre mitjançant imatges i textos breus, com és la vida dels infants a l'escola bressol. En aquesta documentació s'hi plasma com són els processos, les descobertes, els aprenentatges i els treballs produïts per ells mateixos... L'objectiu és prendre consciència de la importància de centrar l'atenció en el procés d'aprenentatge més que no pas en el resultat. Documentar implica observar i fer visibles els processos i el desenvolupament de cada infant. La informació que es facilita d'aquesta manera, tant a les famílies com als mateixos infants, sobre el treball que s'ha fet a

l'escola, és un element clau a l'hora d'il·lustrar el projecte educatiu de centre. Seguint la mateixa línia que a la documentació, els espais i els materials, la seva tria i disposició també donen molta informació a les famílies sobre el projecte pedagògic. La clau de la comunicació, consisteix a presentar els espais de manera que, amb la seva contemplació, sigui fàcil deduir la intencionalitat pedagògica i la reflexió que hi ha darrere de cada tria i ambientació. Aquesta documentació es pot trobar a l'aula i a la nostra web (aula a casa).

- L'aula a casa. Les famílies disposen d'un codi per entrar en un espai codificat de la pàgina web del centre. És en aquest espai on les mestres hi pengen fotos i gravacions d'activitats, moments del dia, coses curioses....de la seva aula. Les famílies poden accedir-hi i poden llegir-ne els comentaris/descripció que hi ha fet la mestra. L'objectiu és que les famílies puguin entrar a l'aula i així veure'n diferents moments. Tots aquests queden recollits durant el curs i les famílies els poden descarregar i guardar-los. Creiem que es tracta d'un record entranyable del que gaudiran sempre.
- Canal de whatsapp informatiu. L'escola, conjuntament amb l'Afa de La Quitxalla, disposa d'un canal de whatsapp que és només informatiu. Per aquest canal es fan recordatoris i s'informa de coses generals del centre. L'Afa també l'utilitza per informar de les activitats que realitza amb les famílies, entre d'altres.

7. SORTIDES FORA DEL CENTRE

Els infants d'í2 faran una sortida al curs amb autobús. El lloc triat anirà relacionat amb el que treballam a l'escola, i es tindrà en compte que no sigui una sortida amb un import molt costós per a les famílies. Així es vol potenciar que puguin venir tots els alumnes d'í2

Es continuaran realitzant les sortides al voltant de l'escola, els més grans amb la corda i els lactants dins del Trenet.

8. ANIVERSARIS

Quan un infant fa anys ho celebrem amb el seu grup-classe. Posem la/les espelmes en uns pastissos de cartró fets per nosaltres, i així poden bufar-les. A l'aula, els seus companys i la mestra li canten la cançó "d'aniversari feliç". També li fem una corona i aquell dia és el protagonista. L'infant que fa anys, en cap cas, pot portar una cosa de menjar o una cosa per a cada infant. L'escola no vol fomentar el fet de portar regals per a tots els infants, i si ho desitja pot portar una cosa per la classe: un conte, un joc.... serà una cosa per compartir i fomentarem així aquest valor.

Celebrarem l'aniversari si s'escau el mateix dia, o com a molt, amb dos dies de diferència. Si passen més dies entre l'efemèride i el dia que ho hem de celebrar no ho farem, ja que considerem que l'infant no ho entén com a tal, i per tant no té sentit. Els infants que celebren l'aniversari durant les vacances escolars, ens poden demanar de celebrar el dia del Sant.

10. MESURES DE SEGURETAT, HIGIENE I SALUT

▪ MALALTIES

Les malalties que es poden transmetre d'una persona a una altra són freqüents en infants que assisteixen a l'escola bressol. De manera general, s'informa que els infants no han d'anar a l'escola quan tinguin manifestació activa de malaltia infecciosa per garantir-ne el benestar i així evitar el risc de contagi amb les persones que comparteixen l'aula. Els infants no s'exclouran per malalties banals, llevat que es doni alguna de les següents condicions:

- La malaltia impedeix que l'alumne dugui a terme les seves activitats amb normalitat.
- La malaltia requereix més atencions de les que els responsables a càrrec de l'alumne poden donar-li, reduint l'atenció envers la resta d'alumnes.
- L'infant presenta: febre, letargia, irritabilitat, plora constantment, respira amb dificultat o altres signes que evidencin una malaltia greu.
- Presenta exantema amb febre o canvis de comportament i el metge no ha determinat que no es tracta d'una malaltia infecciosa.

A continuació detallem el document "Criteris de no assistència de l'alumnat a l'escola o a la llar d'infants durant un període de temps determinat a causa de malalties transmissibles", elaborat per la sub-direcció General de Vigilància i Resposta a Emergències en Salut Pública. Està revisat pel pediatre de Gurb, i aprovat al Consell Escolar del Centre .

MALALTIES RESPIRATÒRIES	PERÍODE DE NO ASSISTÈNCIA
Infecció respiratòria aguda de vies altes	Fins almenys 24 hores sense febre i toleri activitat general
Faringitis estreptocòccica	Fins 24h després d'iniciar el tractament
Amigdalitis vírica	No és necessari excloure si no presenta febre.
Tos Ferina (Pertussis)	Fins a 5 dies després d'haver iniciat el tractament antibiòtic apropiat o 21 dies des de l'inici de la malaltia.
Tuberculosi	Fins que el metge determini que no és infecció (mínim 2-3 setmanes després de l'inici del tractament)
Grip	Fins almenys 24 hores sense febre i que toleri l'activitat general
MALALTIES DELS ULLS	
Conjuntivitis purulenta (conjuntiva vermella o rosada amb secrecions blanques o grogues, parpelles enganxades al matí, i dolor o vermellor a la zona que envolta l'ull)	Fins 24h després d'iniciar el tractament
MALALTIES GASTROINTESTINALS	
Diarrees per Salmonella	Fins 48 hores des de la darrera deposició diarreica.
Diarrees per Shigella	Fins 48 hores des de la darrera deposició diarreica
Diarrees per E.coli O157:H7	Fins 48 hores des de la darrera deposició diarreica
Diarrees per qualsevol altre microorganisme	Fins 48h després de la última diarrea o vòmit.
MALALTIES QUE CURSEN	

AMB ERUPCIÓ CUTÀNIA	
Escarlatina	Fins 24 hores després d'iniciar el tractament antibiòtic
Eritema infeccios (malaltia de la bufetada)	Valorar risc en embarassades i nens
Rubèola	Fins a 7 dies després de l'inici de l'exantema
Xarampió	Fins a 4 dies després de l'inici de l'exantema
Herpes simple (labial)	No és necessària l'exclusió
Herpes Zòster	Excloure només si les vesícules supuren i no es poden cobrir.
Varicel·la	Fins al sisè dia després de l'aparició de l'exantema, o abans si les lesions s'han assecat i han fet crosta.
Impetigen contagiós	Fins a 48 hores després de l'inici del tractament antibiòtic
ALTRES INFECCIONS I PARASITOSI	
Meningitis bacteriana	Fins que toleri l'activitat general
Mononucleosi infecciosa	Fins que toleri l'activitat general
Galteres (Parotiditis)	Fins a 5 dies després de la inflamació de les glàndules.
Hepatitis A	Fins a 7 dies després de l'inici dels símptomes i fins que toleri l'activitat general
Polls (Pediculosi)	Fins a 24 hores després que s'hagi iniciat tractament. No cal excloure si l'afectat fa el tractament adequat.
Tinya	Exclusió fins que comenci el tractament. No cal excloure si l'afectat fa el tractament adequat.
Sarna/ Escabiosi	Pot tornar 1 dia després d'iniciar el tractament (és a dir un cop acabada la 1era tanda)
Berrugues	No cal
Mol·lusc contagiós	S'ha d'evitar el contacte estret si no es pot tapar.
Boca-mà-peu	Si l'infant es troba bé

*En totes les malalties que cursin amb febre, a més de seguir les recomanacions específiques per a cadascuna d'elles, caldrà que l'infant hagi estat 24 hores sense febre abans de tornar a l'escola.

Coses a tenir en compte:

- Si un infant pateix alguna malaltia que pugui afectar a la resta de companys, no es portarà a l'escola bressol.
- Quan un infant presenta 37,5° o més de temperatura, s'informarà a la família o tutor/a legal perquè el vingui a recollir el més aviat possible.
- L'infant podrà tornar a l'escola quan faci 24 hores que no hagi tingut febre.
- En cas que l'infant hagi de prendre algun medicament a l'escola bressol, la família o tutor/a legal haurà de portar la recepta mèdica, i l'autorització per donar el medicament. Aquesta autorització la podran trobar penjada a la pàgina web de l'escola, és on hi consta la pauta de medicació que haurà de donar l'educadora. Sense aquests dos documents no es donarà cap medicació.

Recomanacions:

- El sentit comú ha de dictar quan els pares no han de portar els infants a l'escola bressol, no només pel risc de contagi, sinó sobretot pel benestar de l'infant.

- S'han de respectar els períodes d'aïllament recomanats.

Aquestes indicacions es penjaran a la nostra pàgina web per tal que les famílies ho puguin consultar sempre que ho necessitin.

CARTA DE COMPROMÍS EDUCATIU



Carta de compromís educatiu

Les persones sotasignades, Susanna Ramisa Font , directora del centre educatiu Escola Bressol LaQuitxalla i (nom i cognoms),
(pare, mare, tutor o tutora) de l'alumne/a.....,
reunits a Gurb amb data..... conscients que l'educació dels infants implica l'acció conjunta de la família i de l'escola, signem aquesta carta de compromís educatiu, la qual comporta els següents:

COMPROMISOS

Per part del centre

1. Facilitar una formació que contribueixi al desenvolupament integral de la personalitat de l'alumne/a.
2. Potenciar l'ensenyament actiu i la capacitat d'observació que facilitin al nen/a el coneixement del seu propi cos i del seu entorn més immediat.
3. Facilitar les eines a les famílies i a l'infant, per tal que aquest arribi a ser autònom, en la mesura que el seu propi ritme evolutiu l'hi permeti.
4. Vetllar per fer efectius els drets de l'alumne/a en l'àmbit escolar.
5. Respectar les conviccions religioses, morals i ideològiques de la família i del nen/a.
6. Informar la família del projecte educatiu i de les normes d'organització i funcionament del centre.
7. Adoptar les mesures educatives alternatives o complementàries adients per atendre les necessitats específiques de l'infant, i mantenir-ne informada la família.
8. Tractar a l'infant de manera personalitzada i adequada al seu propi ritme evolutiu.
9. Mantenir comunicació regular amb la família a través del tracte personal i a través dels informes d'avaluació.
10. Atendre en un termini raonable les peticions d'entrevista o de comunicació que formuli la família.
11. Dur a terme les mesures preventives necessàries per tal de vetllar per la salut de tots els integrants de La Quitxalla, seguint les indicacions del Departament d'Ensenyament.

Per part de la família

1. Respectar el caràcter propi del centre i reconèixer l'autoritat del professorat i la de l'equip directiu.
2. Compartir amb el centre l'educació del fill/a i desenvolupar i afavorir les complicitats que són necessàries per aplicar el projecte educatiu del centre.
3. Instar el fill/a a respectar les normes específiques de funcionament del centre, en particular, les que a afecten a la convivència escolar i el desenvolupament normal de les classes.
4. Adreçar-se directament al centre per contrastar les discrepàncies, coincidències o suggeriments en relació amb l'aplicació del projecte educatiu en la formació del fill/a.
5. Facilitar al centre les informacions del fill/a que siguin rellevants per al procés d'aprenentatge i/o maduració.
6. Facilitar al centre la informació relativa a la salut de l'infant que sigui rellevant per a la comunitat educativa en el marc de la pandèmia.
7. Adoptar criteris i mesures que puguin afavorir el desenvolupament integral del fill/a.
8. Atendre en un termini raonable les peticions de col·laboració que formuli el centre.
9. Atendre en un termini raonable les peticions d'entrevista o de comunicació que formuli el centre.
10. Revisar conjuntament amb el centre educatiu el compliment d'aquests compromisos i, si s'escau, el contingut, en el termini d'un any.

I, per que així consti, signem aquesta carta de compromís educatiu.

El centre

La família

Signatura

Signatura(pare, mare o tutor/a)

Gurb, adede

En compliment de la Llei Orgànica 3/2018 de 5/desembre, relatiu a la Protecció de dades personals i garantia de drets digitals, li informem que les seves dades seran tractades correctament segons allò que disposa la llei, és a dir s'implementaran les mesures tècniques de seguretat i organitzatives per garantir la confidencialitat, integritat, disponibilitat i resiliència permanent dels sistemes i serveis de tractament de dades de l'Escola Bressol La Quitxalla. Per això formen part d'un fitxer, arxiu titularitat de l'Associació Escola Bressol La Quitxalla. Vostè pot exercir els drets d'accés, rectificació, cancel·lació i oposició, limitació, portabilitat i oblit a l'adreça següent: laquitxalla@gurb.net

Gurb, de 20

93

PROJECTE LINGÜÍSTIC

La llengua d'aprenentatge i comunicació a l'escola bressol és el català, tal i com ho prescriu la Llei de política lingüística de la Generalitat de Catalunya. Així doncs el català és la llengua vehicular de l'escola.

Utilitzem el català com a llengua de comunicació i expressió en tots els aspectes educatius que es treballen. També s'utilitza el català a l'hora de redactar els comunicats, informes i entrevistes, reunions, notes informatives....

Considerem que és essencial conèixer la llengua pròpia de Catalunya i tot allò que fa referència a la cultura i identitat catalanes, sense obviar el fet lingüístic del nostre país, la qual cosa suposa el respecte per les altres llengües amb què convisqui l'infant. En circumstàncies concretes en què l'infant o la família no disposi de competències suficients per entendre el català, s'utilitzarà el castellà.

Comunicació amb les famílies

Valorant la importància que l'escola dona a la relació amb les famílies, i entenent que escola i família han de mantenir una comunicació molt fluida, procurarem buscar les eines i recursos adequats per fer-la sempre possible. Per això buscarem solucions sempre que detectem que falla la comunicació entre família i escola.

En els casos de famílies de parla estrangera intentarem trobar canals de comunicació vàlids. És important destacar que és amb l'adult amb qui primer ens hem d'entendre, perquè és ell qui ens donarà les primeres coneixences de l'infant. Una vegada sapiguem quin és l'idioma que parla la família, les nostres comunicacions seran en català o en castellà, sempre en aquest ordre. Un cop establert el diàleg (garantint la comprensió verbal per les dues parts) utilitzem la comunicació verbal, i més tard escrita, en la llengua vehicular de l'escola, el català.

Comunicació amb els infants

Per comunicar-nos amb els infants, fem servir la llengua catalana reforçada amb el llenguatge corporal, els gestos, les expressions de la cara, les imatges... Així ajudem als infants a comprendre millor, sigui quin sigui el seu idioma familiar.

Hem de tenir en compte que els infants d'aquestes edats disposen de gran plasticitat i assimilen fàcilment sons i estructures de noves llengües. Per aquest motiu, l'aprenentatge de la llengua

catalana li serà molt fàcil d'adquirir. Així, encara que la llengua familiar de l'infant sigui una diferent a la catalana, no deteriora el seu progrés lingüístic, al contrari, accedeix als avantatges cognitius i lingüístics que presenta el bilingüisme primerenc.

Comunicació amb altres institucions i serveis externs

El català és, i serà la llengua emprada en totes les comunicacions amb altres institucions o serveis externs.